



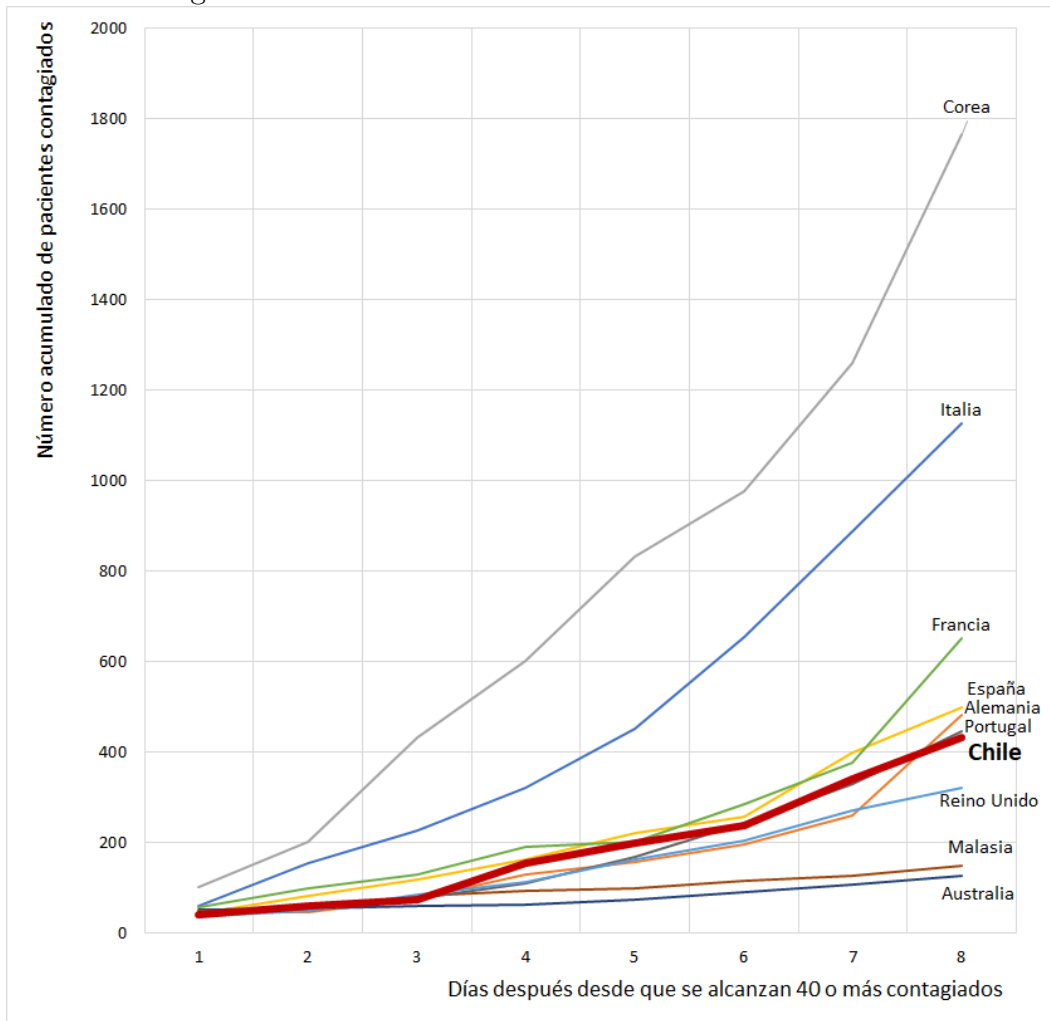
Gráficos sobre evolución del contagio COVID-19:
Chile y el resto del mundo en fechas comparables.
Con datos de Chile hasta el 20 de marzo

Camila Arroyo, Eduardo Engel y Diego Pardow

20 de marzo de 2020

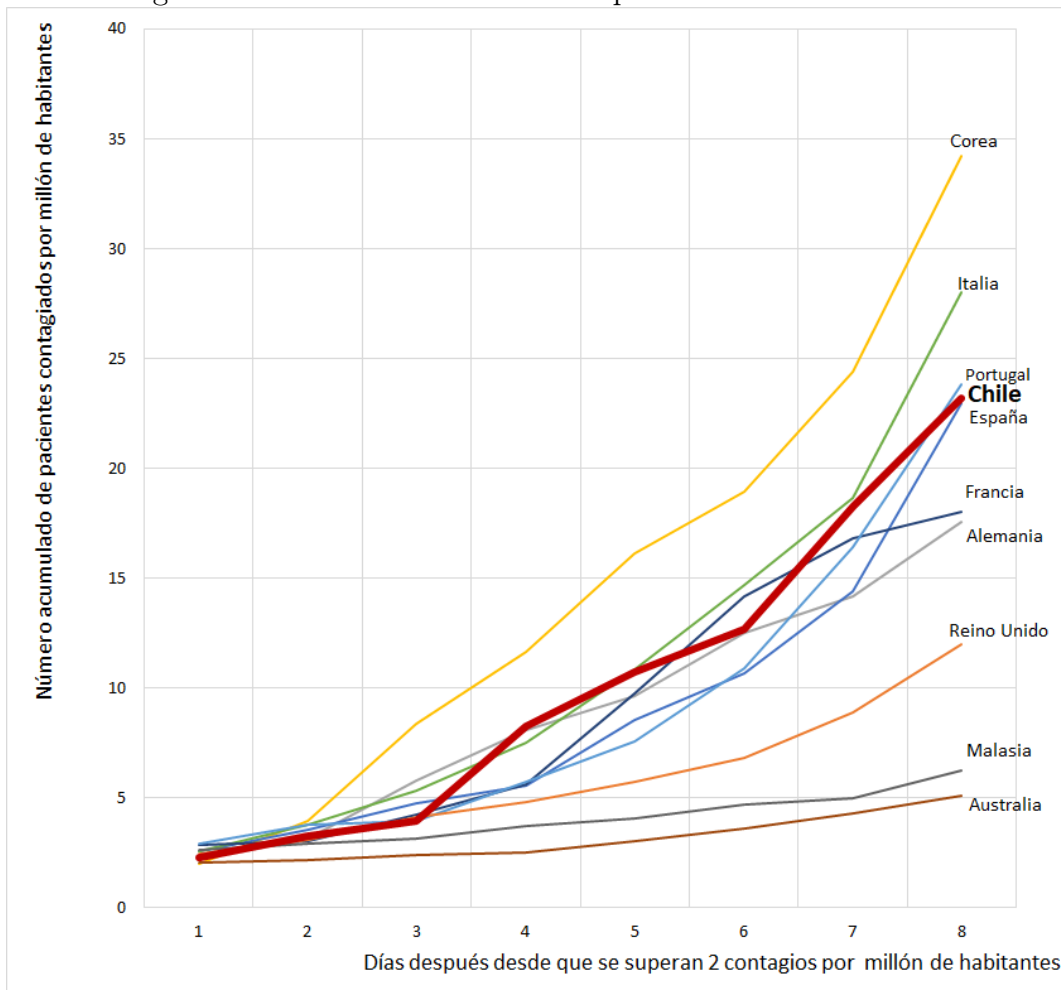
El objetivo de esta nota es entregar información que permita evaluar el avance de los casos de coronavirus en Chile, en comparación con otros países. Hacer esto no es fácil, ¿cómo nos comparamos con países que llevan más tiempo con la pandemia? Con este objetivo, la [Figura 1](#) considera como día inicial el primer día en que el número de contagiados fue de 40 o más. No consideramos un número más pequeño, porque en los inicios de la pandemia frecuentemente el crecimiento no es exponencial, sino que hay varios días (a veces diez y más) donde no hay casos nuevos. Tampoco tomamos un número más grande para tener un número de días con datos para Chile. Estas opciones para presentar la información se han usado antes por medios y expertos. Nuestro objetivo es resaltar, día a día, como la evolución de la pandemia en Chile se compara con lo sucedido en otros países. Una limitación de este enfoque consiste en que no corrige por diferencias en las poblaciones de los países. La [Figura 2](#) ofrece una posible corrección. El primer día ahora es aquel donde el número de contagiados por millón de habitantes (es decir, el cociente entre el número de contagios y la población del país en millones) es mayor a dos. Los datos que se muestran están en número de contagiados por millón de habitantes. Actualizaremos este documento diariamente. Comentarios bienvenidos a: eengel@fen.uchile.cl o dpardow@derecho.uchile.cl

Figura 1: Evolución diaria de casos totales acumulados



Fuente: Se utilizó la base de datos de <https://github.com/CSSEGISandData/COVID-19>. **Notas:** (1) Se considera una muestra de países donde todos, salvo Italia, tienen un Índice de Efectividad de Gobierno (WGI, Banco Mundial) en el rango superior (valor mayor que 1). Esto con objeto de asegurar una calidad similar de información. (2) La información sobre Chile para el 20 de marzo del 2020 proviene del dato del MINSAL para ese día (434 casos). (3) Para el caso de Francia la base de datos contaba con información de contagiados en territorios insulares que no fueron considerados. (4) Australia es la suma de los casos de todos los territorios que se reportan por separado en la base de datos. (4) Para el caso del Reino Unido, se excluye Channel Islands, Gibraltar y Cayman Islands.

Figura 2: Evolución diaria de casos por millón de habitantes



Notas adicionales: (1) El día 0 es el día en que el número de contagiados sobre un millón de habitantes es mayor a dos. (2) En esta segunda versión se utiliza la población proveniente de la base de datos del Banco Mundial <https://datos.bancomundial.org/indicador/SP.POP.TOTL>, en la mayoría de los países existe un cambio menor respecto de las cifras utilizadas ayer, a excepción de Corea donde se considera únicamente la población de Corea del Sur. (3) Se consideró un total de 82,93 millones de habitantes en Alemania; 51,64 millones en Corea; 46,72 millones en España; 60,43 millones en Italia; 66,99 millones en Francia; 24,99 millones en Australia; 31,53 millones en Malasia; 10,28 millones en Portugal; 66,49 millones en el Reino Unido; 18,73 millones en Chile.

Referencias

<https://www.ft.com/content/a26fbf7e-48f8-11ea-aeb3-955839e06441>

<https://observablehq.com/@elaval/coronavirus-worldwide-evolution>

https://elpais.com/sociedad/2020/03/18/actualidad/1584535031_223995.html

<https://www.endcoronavirus.org/page/updates>