

**Espacio Público – Ipsos  
Informe Chilenas y Chilenos Hoy 2022  
Enero 2023**

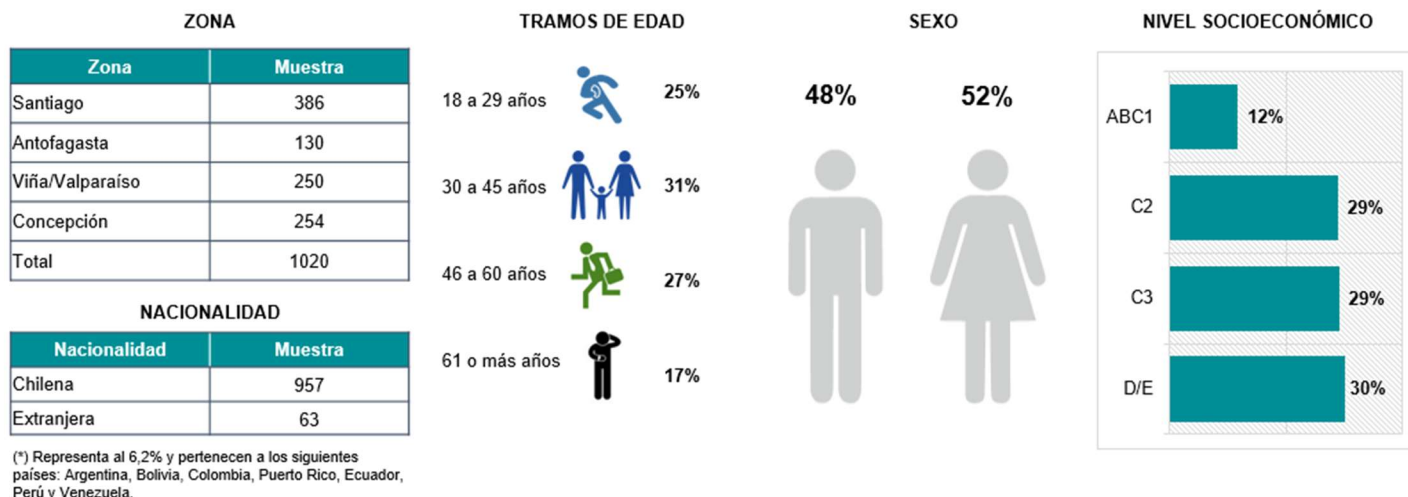
Espacio Público es un centro de estudios independiente que busca aportar en la construcción de una sociedad más justa, transparente y democrática, que permita un desarrollo económico, social y político que beneficie a todas las personas. Por sexto año consecutivo, Espacio Público e Ipsos realizan la encuesta de opinión pública “Chilenas y chilenos hoy”. El siguiente informe contiene los resultados de la encuesta anual 2022.

El objetivo del estudio es conocer las opiniones y actitudes de las personas que viven en Chile sobre la democracia, educación, salud, impuestos, sus percepciones sobre violencia, consumo, movilidad social y su disposición a la integración social.

**Metodología:**

- Estudio de carácter cuantitativo, basado en la aplicación de encuestas presenciales en hogares.
- Grupo objetivo: Muestra de la población general. Población mayor a 18 años de los principales centros urbanos de Chile: Antofagasta, Valparaíso, Viña del Mar, Concepción, Talcahuano y Gran Santiago (comunas de la provincia de Santiago más San Bernardo y Puente Alto).
- Muestreo probabilístico. Se estima un error muestral de  $\pm 3,1$ , para un nivel de confianza del 95% y varianza máxima en los estimadores.
- La tasa de respuesta fue de 56%.
- Trabajo de campo: Desde el 17 de noviembre al 12 de diciembre de 2022.

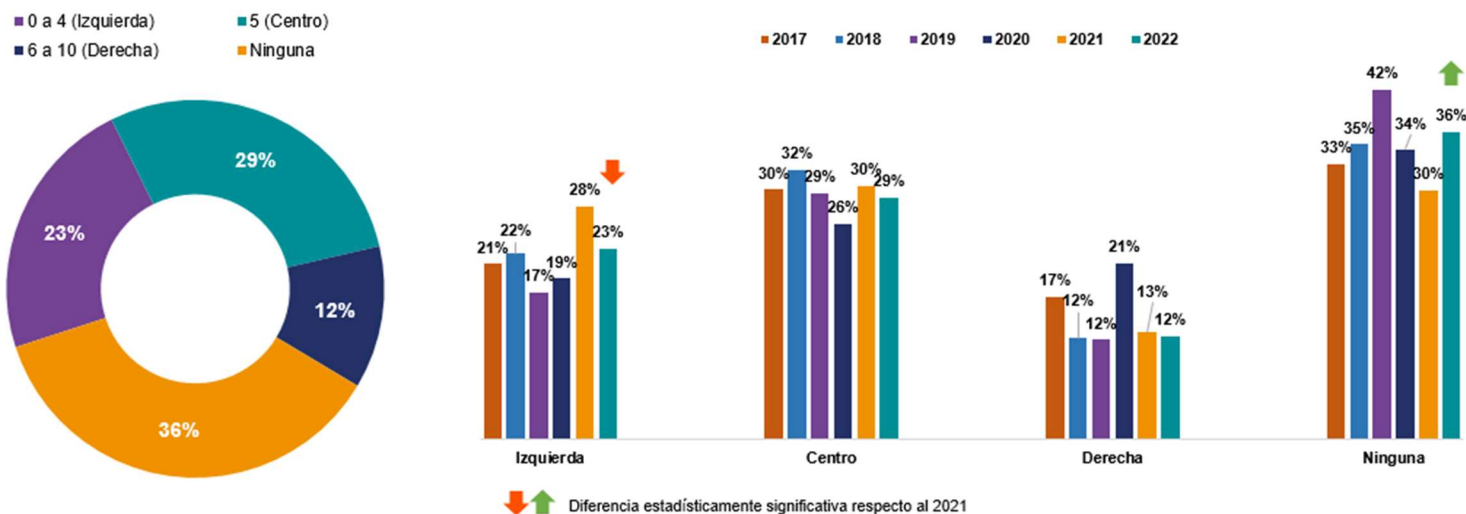
Muestra obtenida (sin ponderar):



Los resultados fueron ponderados (post-estratificados) por la distribución nacional de acuerdo a proyecciones de población INE (zona, sexo, edad y NSE)

### 1. Posición política de la muestra

Para saber sobre la posición política de las y los encuestados se hizo la siguiente pregunta: De acuerdo con la siguiente escala que va de 1 a 10, donde 1 es izquierda, 5 es centro y 10 derecha, ¿en qué punto de la escala clasificaría su posición política? Las personas de izquierda han disminuido respecto al año 2021 y las personas que no se identifican con ninguna posición política han aumentado. Estos cambios son estadísticamente significativos.



## 2. Preguntas transversales

### Principales problemas que lo afectan

Con el objetivo de ahondar en las preocupaciones de la población, se hizo la pregunta: *Del siguiente listado, ¿cuáles son los tres principales problemas que a usted, personalmente, le afectan más?*

La delincuencia o inseguridad ciudadana se mantiene como la primera preocupación de las personas, posicionándose en este lugar desde el año 2017. Un 62% de los encuestados posiciona este tema como una de las principales inquietudes, superando con creces los demás temas del listado. En segundo lugar, se encuentra la problemática del servicio de salud deficiente, con un 31% de los encuestados posicionándolo entre los tres principales problemas que los afectan, y manteniéndose como el segundo tema principal por tercer año consecutivo. En tercer lugar, aparece la inflación o el aumento de precios como uno de los tres temas principales que afectan a las personas, con un 27% de las menciones. Esta problemática se instala debido a la tendencia que se ha visto durante el año con un alza en los precios, con un IPC acumulado entre enero y diciembre de 11,4%, aproximadamente un poco menos que el doble del año anterior en el mismo periodo.

En cuarto lugar, se encuentra el desempleo, con un 24% de las menciones, seguido por la corrupción en la política y la pobreza en quinto lugar (21% ambos temas). Luego están los temas de la venta / consumo de drogas (20%), la mala calidad de la educación (20%), las bajas pensiones (15%), la llegada de migrantes (13%), los abusos de las empresas hacia los consumidores (10%), el endeudamiento (9%), la contaminación ambiental / cambio climático 8%, el sistema de transporte público masivo deficiente (7%) y la congestión vehicular en último lugar, con un 5%.

### Principales problemas que lo afectan – Evolutivo

Comparando los resultados obtenidos este año con las mediciones de años anteriores en la siguiente tabla, se puede observar un aumento estadísticamente significativo en la preocupación por la delincuencia / inseguridad ciudadana respecto al año 2021. Esto podría deberse al aumento de los homicidios, lo cual se reporta y profundiza en el Informe de Seguridad Pública realizado por Espacio Público en diciembre de 2022. Por otra parte, la corrupción en la política y la mala calidad de la educación son dos problemas en los cuales hay una disminución estadísticamente significativa en comparación al año 2021. Existe una tendencia desde el año 2020 en que el tema del servicio de salud deficiente va disminuyendo en cuanto a la preocupación de las personas. Esto podría explicarse por el anuncio del gobierno en septiembre de 2022 que todas las personas afiliadas a Fonasa de los tramos C y D también tendrán gratuidad en las atenciones en el sistema público de salud, sumándose así a la gratuidad que ya tienen las personas de los tramos A y B.

El tema de las bajas pensiones tiene una tendencia a la baja desde que se incluyó la opción en 2019. En comparación con el año 2021, el 15% de los encuestados lo considera como uno de los tres principales problemas que lo afectan. Este porcentaje relativamente bajo podría explicarse por la implementación paulatina de la Pensión Garantizada Universal para todos los mayores de 65 años pertenecientes al 90% más vulnerable de la población.

Tabla 1: Principales problemas, evolutivo

	2017	2018	2019	2020	2021	2022
<b>Delincuencia / Inseguridad ciudadana</b>	60%	56%	39%	53%	56%	62%**
<b>Servicio de salud deficiente</b>	40%	36%	36%	40%	34%	31%
<b>La inflación / el aumento de los precios</b>	-	-	-	-	-	27%
<b>El desempleo</b>	32%	32%	34%	40%	21%	24%
<b>La corrupción en la política</b>	29%	29%	28%	31%	33%	21%*
<b>La pobreza</b>	26%	27%	24%	19%	22%	21%
<b>La venta / consumo de drogas</b>	26%	27%	24%	19%	24%	20%
<b>La mala calidad de la educación</b>	30%	25%	31%	19%	24%	20%*
<b>Las bajas pensiones</b>	-	-	30%	22%	18%	15%

Nota: Asterisco (\*) significa una diferencia estadísticamente significativa respecto al año 2021

### Principales problemas 10 años – Comparativo

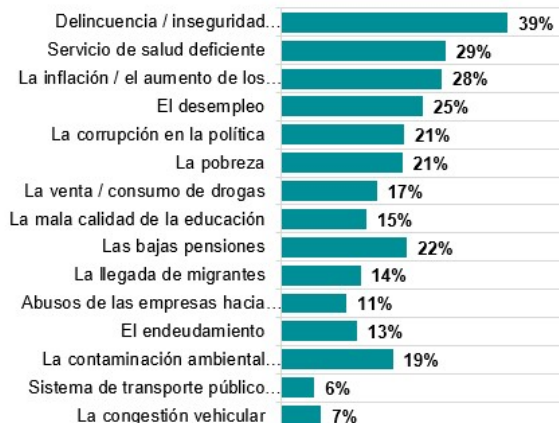
En la encuesta también se busca indagar sobre las percepciones de los problemas que afectarán a las personas en los próximos diez años. La delincuencia / inseguridad ciudadana, el servicio de salud deficiente, la inflación / el aumento de precios y el desempleo se mantienen como los cuatro principales problemas, tanto en la actualidad como en diez años más. Sin embargo, tal como se muestra en el siguiente gráfico, la delincuencia / inseguridad ciudadana tiene una caída considerable en la preocupación en el futuro, con 23 puntos porcentuales menos que en la actualidad, alcanzando un 39%.

Otros cambios a considerar son en el tema de las bajas pensiones, en donde hay un aumento de 7% en comparación a la preocupación actual, llegando a un 22% en 10 años más, y posicionándose en el quinto lugar. El grupo que más se ve afectado por este tema son las personas entre 46 y 60 años (29,5% de las menciones). También la problemática de la contaminación ambiental / cambio climático tiene un salto importante, llegando a ubicarse en el séptimo lugar de las preocupaciones en diez años más, pasando de un 8% a un 19%, siendo el tema con mayor aumento entre todo el listado (11%). Quienes ven este problema con mayor urgencia son los jóvenes entre 18 y 29 años (29% de las menciones), aquellas personas de grupo socioeconómico ABC1 (27,4% y los que se identifican políticamente con la izquierda (31,2%).

## HOY



## EN 10 AÑOS MÁS



DIFERENCIA
-23%
-3%
0%
+1%
0%
0%
-4%
-5%
+7%
+1%
+1%
+5%
+11%
-1%
+2%

### Percepción de mejora en los últimos 5 años

La encuesta busca identificar anualmente si las personas sienten que ha aumentado la calidad de la educación, las condiciones medioambientales, la atención en salud y los abusos de empresas hacia los consumidores. En esta sección se hace una afirmación respecto a los temas mencionados anteriormente y los encuestados deben responder qué tan de acuerdo están o no. En general no hay cambios muy grandes respecto al año 2021.

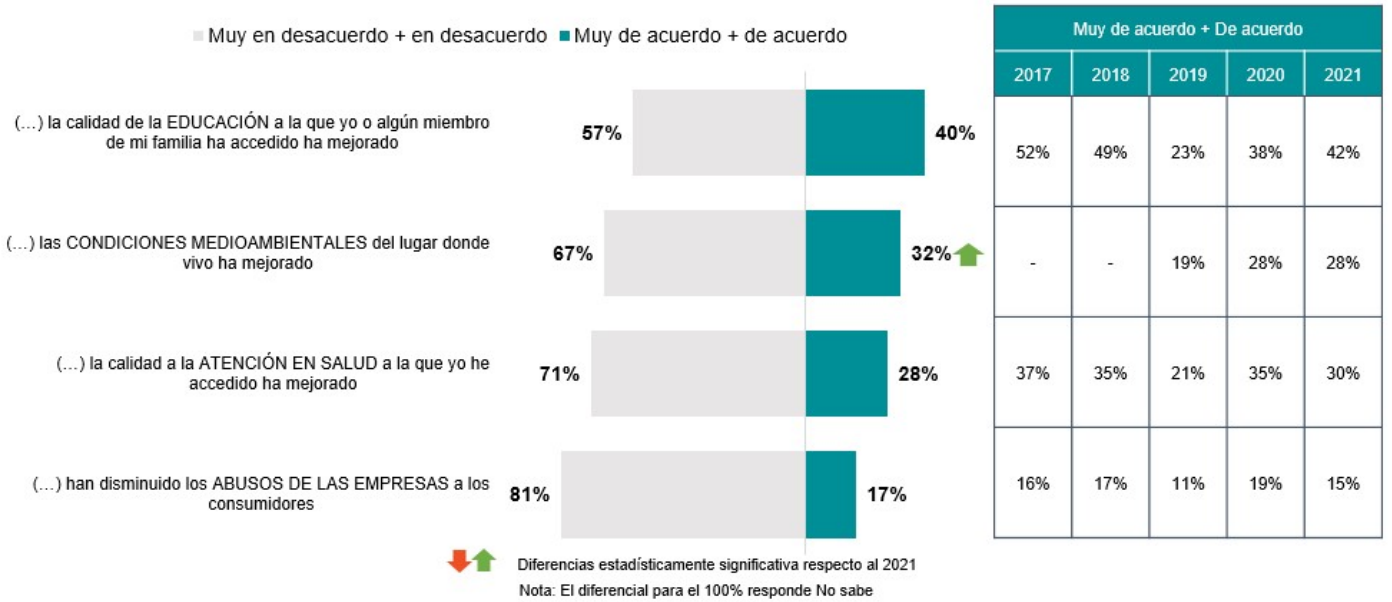
Un 40% de los encuestados está muy de acuerdo o de acuerdo con que la calidad de la educación a la que ha accedido (o un familiar) ha mejorado en los últimos 5 años. Un 57% está muy en desacuerdo o en desacuerdo con la afirmación. Entre los que respondieron, los jóvenes entre 18 y 29 años son quienes valoran más positivamente el avance en la calidad de la educación, con un 50% muy de acuerdo o de acuerdo.

Respecto a la calidad de atención en servicios de salud, un 28% está muy de acuerdo o de acuerdo que esta ha mejorado en los últimos años. En cambio, más del doble de los encuestados está muy en desacuerdo o en desacuerdo con la afirmación, llegando a un 71%.

En cuanto a la percepción de los abusos de empresas hacia los consumidores, un 81% de los encuestados está muy en desacuerdo o en desacuerdo que estos abusos hayan disminuido en los últimos 5 años. Sólo un 17% de los encuestados está muy de acuerdo o de acuerdo con que las empresas han disminuido los abusos hacia los consumidores.

La única diferencia estadísticamente significativa respecto a los resultados del año 2021 es el alza de quienes están muy de acuerdo o de acuerdo con que hay una mejora en las condiciones medioambientales del lugar donde vive, llegando a un 32% (con un 28% de acuerdo o muy de

acuerdo en 2021). Un 67% piensa que las condiciones medioambientales del lugar donde vive no han mejorado en los últimos 5 años.



En todas las preguntas sobre percepción de mejora, los hombres son más positivos que las mujeres: un 45% de los hombres está de acuerdo o muy de acuerdo con que ha mejorado la educación, mientras que un 35% de mujeres lo está. En cuanto a la calidad de atención en salud, un 31% de los hombres indica mejoras y un 24% de las mujeres lo hace. La diferencia más grande entre géneros se encuentra en la percepción de mejora en las condiciones medioambientales, donde un 25% de las mujeres indica que hay avances en los últimos años, mientras que un 39% de los hombres está de acuerdo, con una diferencia de 14 puntos porcentuales. Las mujeres también son más escépticas en cuanto a la disminución de los abusos de las empresas hacia los consumidores, con un 13% estando muy de acuerdo o de acuerdo, en comparación con un 21% de los hombres. Todas estas diferencias entre segmentos son estadísticamente significativas.

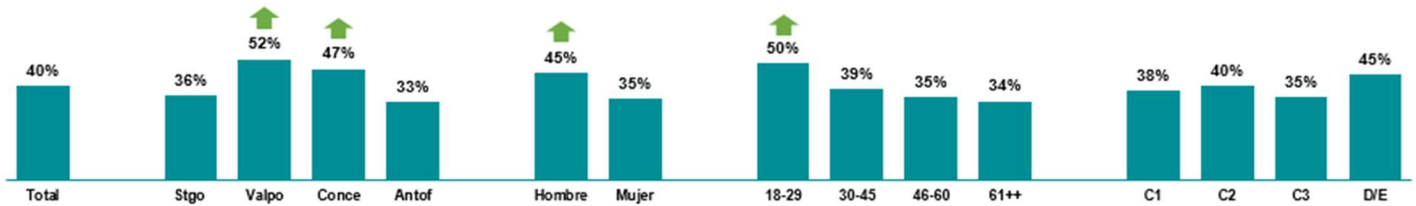
## Percepción de mejora en los últimos 5 años

¿Qué tan de acuerdo está usted con las siguientes afirmaciones?

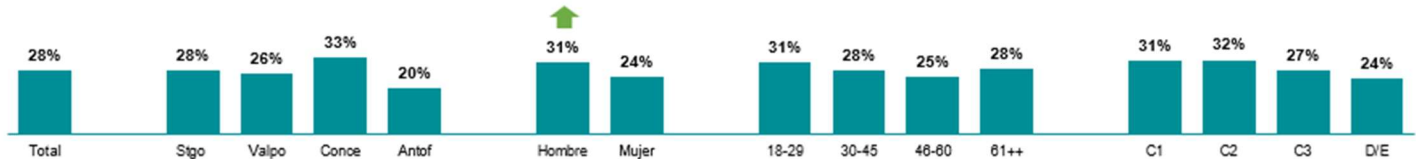
Base: Total Muestra (1020 casos)

% "Muy de acuerdo" + "de acuerdo"

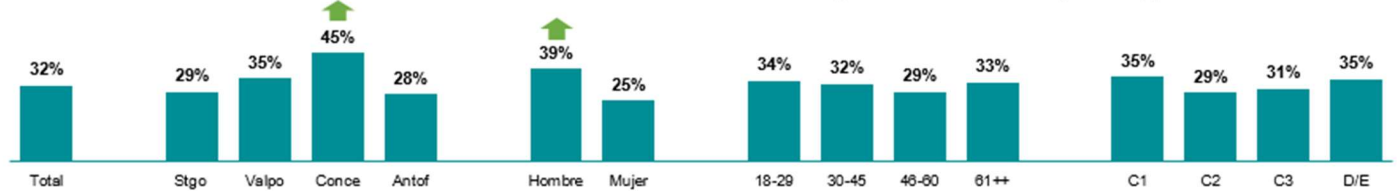
"En los últimos 5 años **la calidad de la educación** a la que yo o algún miembro de mi familia ha accedido ha mejorado"



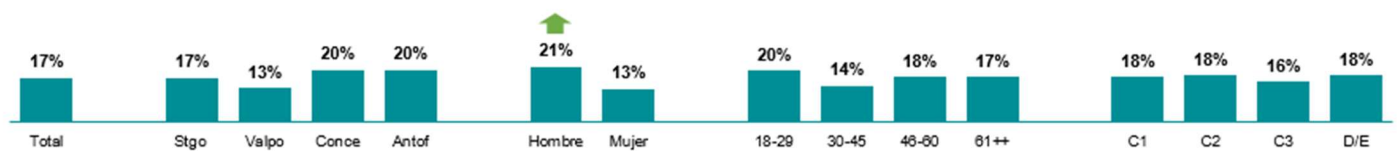
"En los últimos 5 años **la calidad a la atención en salud** a la que yo he accedido ha mejorado"



"En los últimos 5 años **las condiciones medioambientales del lugar donde vivo** han mejorado" (\*)



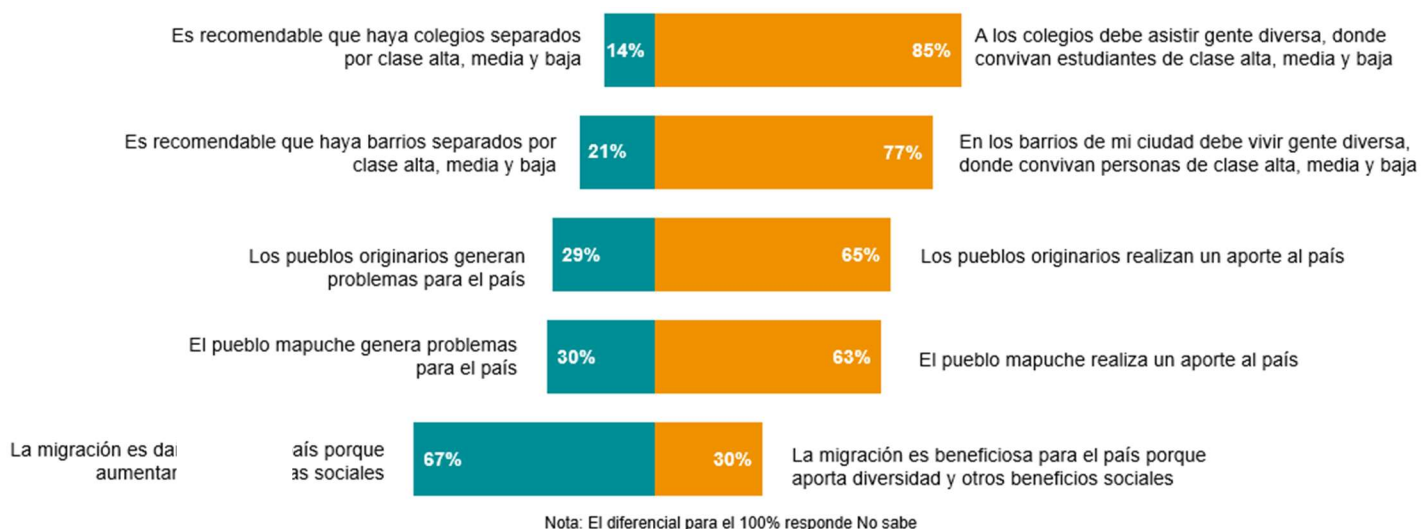
"En los últimos 5 años han disminuido **los abusos de las empresas a los consumidores**"



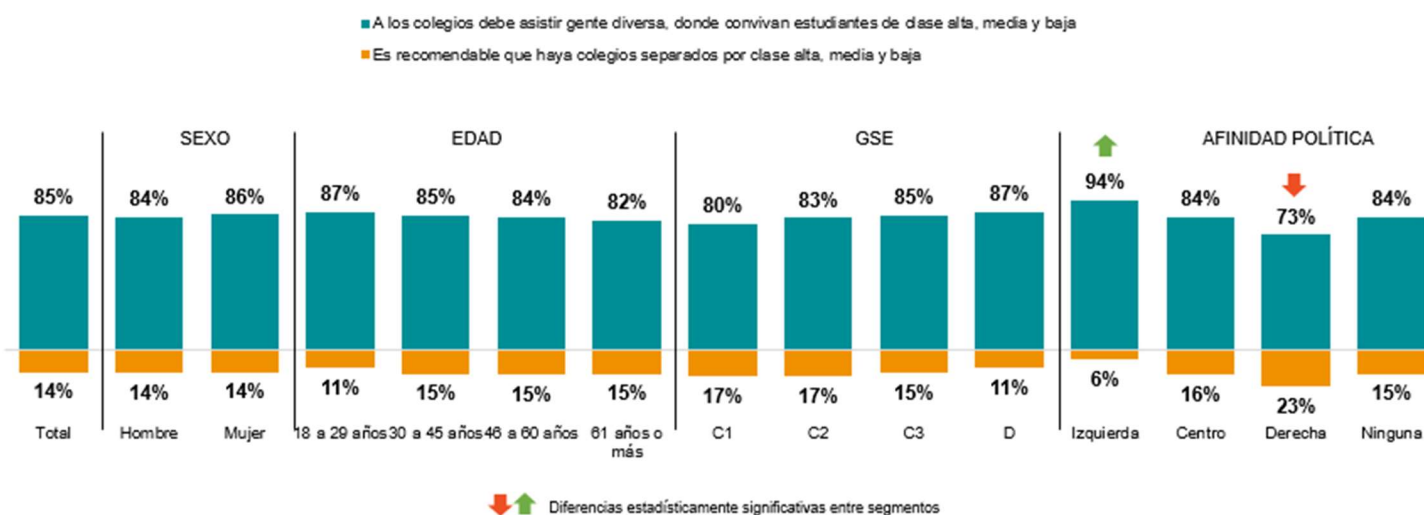
↑ ↓ Diferencia estadísticamente significativa entre segmentos

## Integración social y prejuicios

Esta sección busca profundizar sobre las actitudes de las y los chilenos respecto a la integración social en colegios y barrios y los prejuicios respecto a pueblos originarios y la migración. A los encuestados se les presentan dos afirmaciones y deben responder con cuál de ellas se encuentran más de acuerdo (respuesta única por par de afirmaciones).

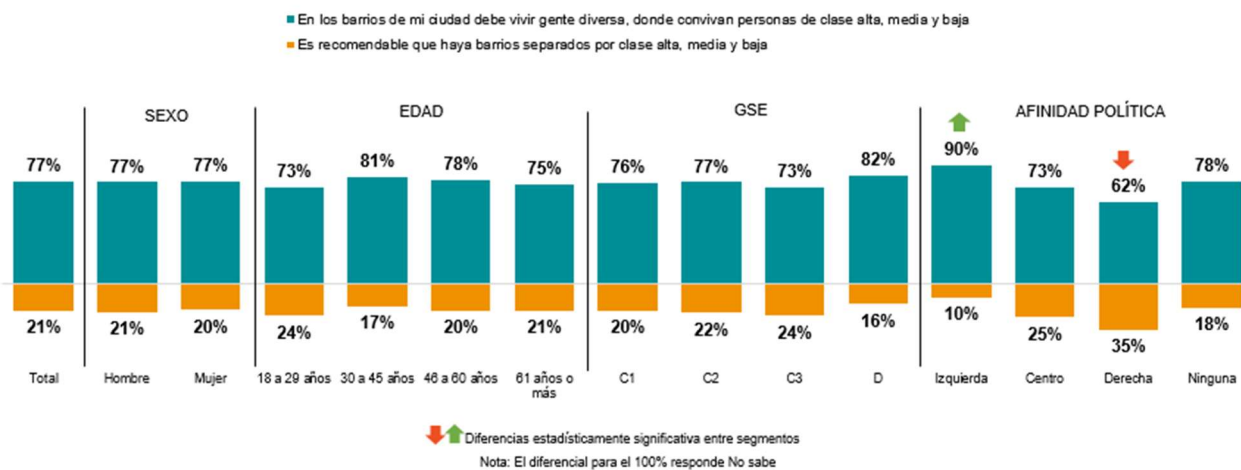


Un 85% está de acuerdo con que a los colegios debe asistir gente diversa, donde convivan estudiantes de clase alta, media y baja, en comparación a un 14% que piensa que deberían separarse los colegios por clase. Estas diferencias se exacerbaban al comparar la posición política de los encuestados, en donde un 94% de quienes se identifican como de izquierda están a favor de la integración en los colegios, en comparación con el 73% de aquellos de derecha que están a favor de la integración. Estas diferencias entre los segmentos son estadísticamente significativas. En general,



cuando se comparan los grupos de otras variables como sexo, edad y grupo socioeconómico, los resultados son bastante homogéneos.

Esta valoración de la integración baja levemente cuando se pregunta por la convivencia de clases en los barrios de la ciudad, con un 77% de acuerdo. En cambio, un 21% piensa que debe haber barrios separados por clase alta, media y baja. Nuevamente se repiten las diferencias entre afinidad política, ya que un 90% de los encuestados de izquierda está de acuerdo con que haya barrios donde conviva gente diversa, en comparación con un 62% de quienes se identifican como de derecha y están de acuerdo con esta afirmación. Esta diferencia entre segmentos es estadísticamente significativa.



El 63% de los encuestados está de acuerdo con que los pueblos originarios realizan un aporte al país. En contraste, un 30% piensa que estos generan problemas para el país. En comparación a la medición del año 2021, hay un aumento en las personas que piensan que los pueblos originarios son problemáticos para el país, llegando a un 29%, en comparación a un 22% en 2021. Esto podría explicarse por el rol que tuvieron durante la convención constitucional y la propuesta de plurinacionalidad en la Constitución propuesta.

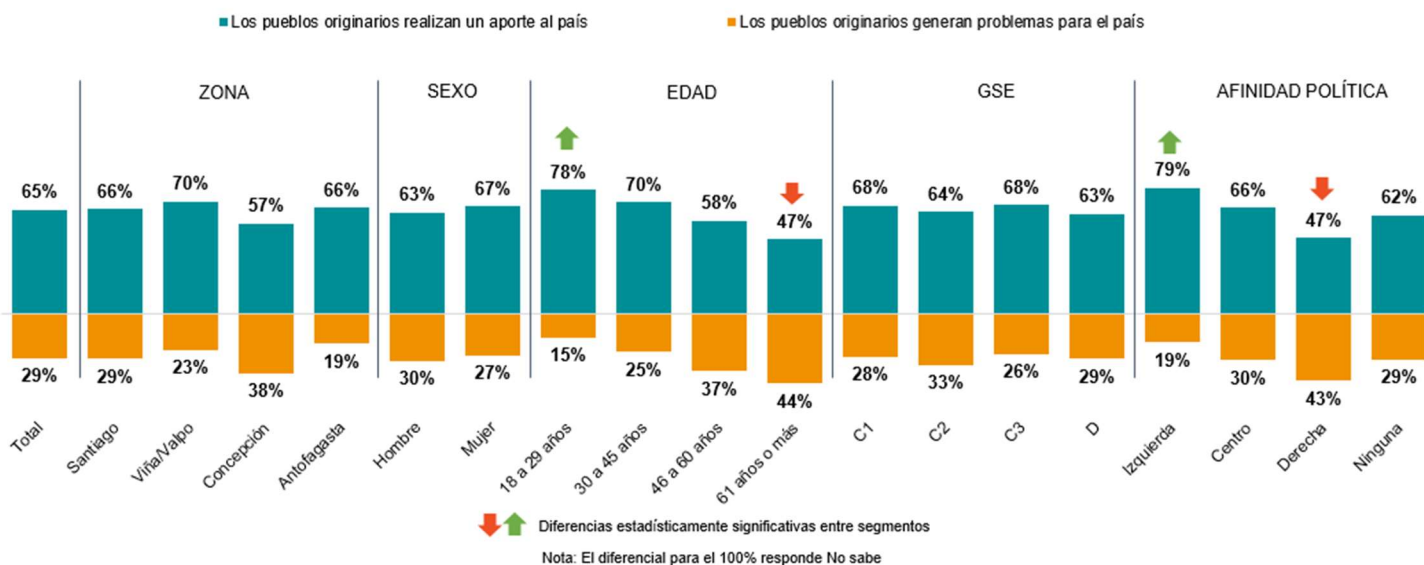
Inicialmente fue polémica la inclusión de escaños reservados para constitucionales pertenecientes a pueblos originarios, que se mantiene después del rechazo en el plebiscito de septiembre de 2022. La encuesta del Panel Ciudadano UDD de octubre 2022<sup>1</sup> arroja que sólo un 27% de los encuestados cree que debería haber escaños reservados para pueblos originarios en una nueva elección de

<sup>1</sup> Ex-Ante (2022). *Estudio Panel Ciudadano – Continuidad del proceso constitucional*. Universidad del Desarrollo. Disponible en <https://www.ex-ante.cl/encuesta-udd-65-estima-que-proxima-convencion-no-debe-tener-escaños-reservados-para-los-pueblos-originarios-lea-el-estudio-completo/>

convencionales, en contraste a un 65% que piensa que los candidatos de pueblos originarios deberían ir en listas como cualquier otro candidato.

La plurinacionalidad también generó controversia, llegando a ser un foco de desinformación y división en cuanto a las reformas aprobadas por la Convención Constitucional. Tanto es así, que el 11 de agosto de 2022 los partidos oficialistas presentaron una revisión a la propuesta de la Convención, en donde se incluían propuestas para mejorar el texto constitucional en caso de que ganara el Apruebo<sup>2</sup>. Uno de los temas abordados fue la plurinacionalidad. Los resultados del Estudio Nacional de Opinión Pública, presentado por CEP el 4 de enero de 2023, entre quienes votaron Rechazo en el plebiscito de septiembre 2022, un 8% indica que la principal razón fue por la plurinacionalidad, y un 6% que esta fue la segunda razón más importante.

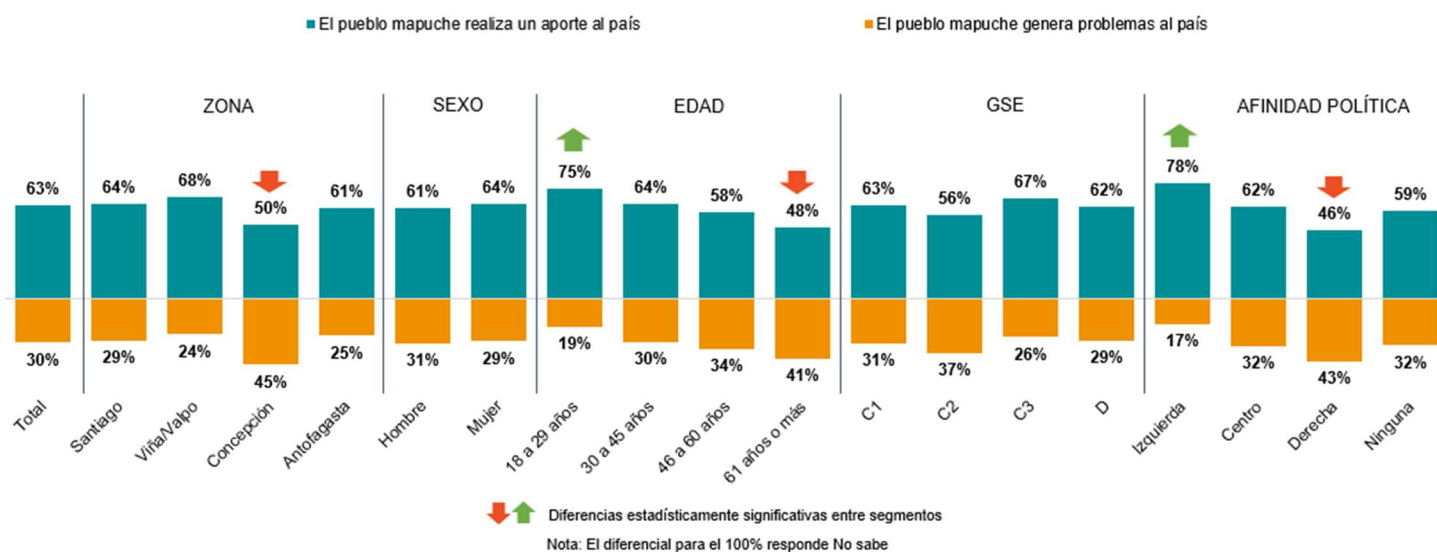
Los jóvenes de entre 18 y 29 años superan el promedio general de acuerdo con que los pueblos originarios realizan un aporte al país, llegando a un 78%. Las personas mayores de 60 años son aquellas que menos valoran a los pueblos originarios, un 44% piensa que generan problemas para el país y un 47% piensa que generan un aporte. Esta tendencia se repite en cuanto a la afinidad política: entre aquellos que se identifican a la derecha en el espectro político, un 47% piensa que los pueblos originarios realizan un aporte al país, en comparación con un 79% de quienes se identifican con la izquierda que valoran el aporte de los pueblos originarios al país. Estas diferencias son estadísticamente significativas para ambos segmentos.



Cuando se pregunta específicamente por el aporte del pueblo mapuche a Chile, un 65% está de acuerdo que realizan un aporte al país, frente a un 29% que cree que el pueblo mapuche genera

<sup>2</sup> Moya Plaza, O. (2022) "Partidos del oficialismo entregaron propuestas para 'mejorar' texto constitucional si gana el Apruebo," Diario Universidad de Chile, 11 de Agosto. Disponible en: <https://radio.uchile.cl/2022/08/11/partidos-del-oficialismo-entregaron-propuestas-para-mejorar-texto-constitucional-si-gana-el-apruebo/>.

problemas para el país. En Concepción hay un mayor rechazo hacia el pueblo mapuche, con un 45% de los encuestados que responden que el pueblo mapuche genera problemas al país. Esto se puede explicar por la mayor cercanía de esta ciudad con las zonas donde se encuentra activo el conflicto mapuche, y con un aumento progresivo en el tiempo de las áreas donde se han realizado ataques y atentados violentos, acercándose cada vez más a la capital de la región del Biobío<sup>3</sup>. Por otra parte, se repite igualmente la tendencia vista en los pueblos originarios, donde los jóvenes entre 18 y 29 años son más propensos a ver al pueblo mapuche como un aporte al país, con 3 de 4 (75%) estando de acuerdo con esta afirmación. En contraste, el grupo etario de aquellos mayores de 60 años son quienes en general están menos de acuerdo con que el pueblo mapuche aporta al país, con un 48% de acuerdo con esta afirmación. La afinidad política también muestra diferencias estadísticamente significativas, en donde un 46% de los encuestados de derecha cree que el pueblo mapuche genera aportes al país, en comparación con el 78% de aquellos que se identifican como de izquierda.

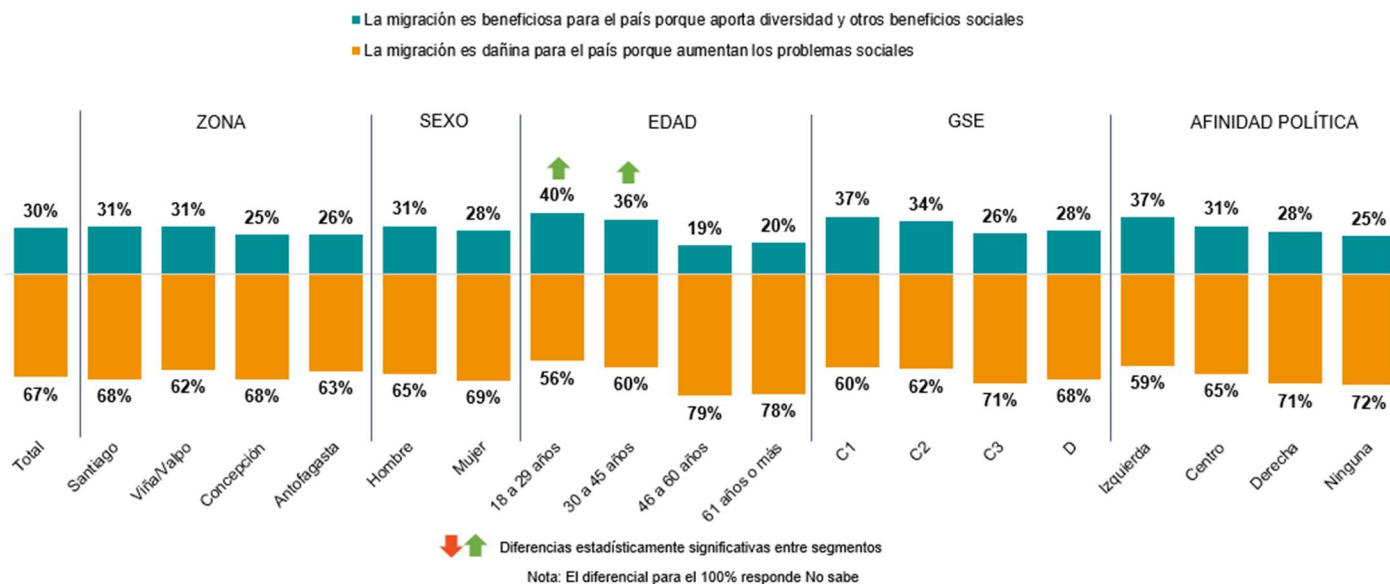


Por último, 2 de cada 3 personas ve la migración como algo dañino para el país porque aumentan los problemas sociales, en contraste a un 30% que está de acuerdo con que la migración es beneficiosa para el país porque aporta diversidad y otros beneficios sociales. Esta percepción de la migración como dañina ha aumentado considerablemente en comparación con la medición de 2021, pasando de un 43% a un 67%, y siendo un cambio estadísticamente significativo entre años.

Tanto los jóvenes entre 18 y 29 años como los adultos de entre 30 y 45 años son quienes menos prejuicios tienen hacia los migrantes, con un 40% del primer grupo y un 36% del segundo que piensan que la migración es beneficiosa para el país porque aporta diversidad y otros beneficios

<sup>3</sup> Labrín, S. and Díaz, F. (2021) "El mapa definitivo de la violencia en la Macrozona sur," La Tercera, 7 de mayo. Disponible en: <https://interactivo.latercera.com/mapa-de-violencia-en-macrozona-sur/>

sociales. En general, cuando se comparan los grupos de otras variables como sexo, grupo socioeconómico y afinidad política los resultados son bastante homogéneos.

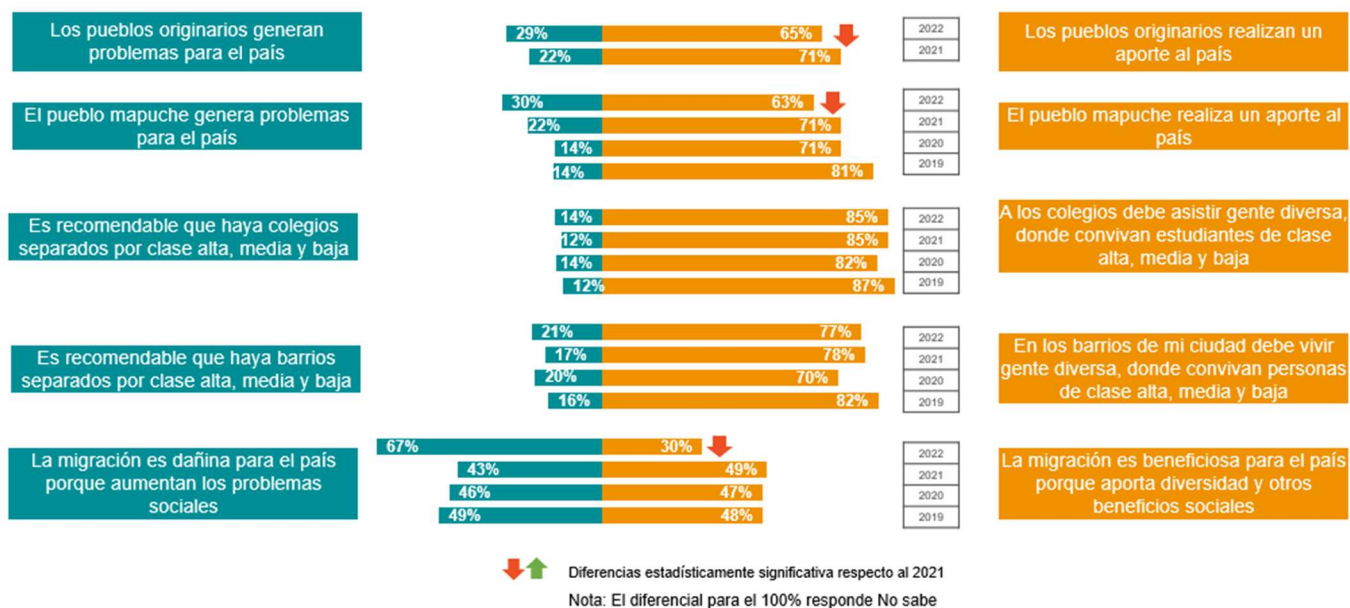


### Integración social y prejuicios – Evolutivo

Comparando los resultados de años anteriores, la integración social en colegios y barrios no presenta cambios estadísticamente significativos respecto al año 2021. En el año 2021 y 2022 hay un 85% que cree que a los colegios debe asistir gente diversa. Hay un leve aumento en quienes piensan que los colegios deben estar separados por clase, con un aumento de 2 puntos porcentuales respecto al 2021, llegando a 14% en 2022. No obstante, esta diferencia no es estadísticamente significativa. Asimismo, se ve una leve alza de quienes piensan que debe haber barrios separados por clase alta, media y baja, llegando a un 21% en 2022 (17% en 2021), aunque esta diferencia no es estadísticamente significativa. Quienes están de acuerdo con que en los barrios viva gente diversa se mantiene en 2022, llegando a un 77% de los encuestados, en comparación con un 77% del año anterior.

Hay una disminución entre quienes piensan que los pueblos originarios realizan un aporte al país, llegando a un 65% en 2022, en comparación con el 71% obtenido en 2021. Esta diferencia es estadísticamente significativa. También hay una bajada sustancial entre quienes piensan que el pueblo mapuche realiza un aporte al país, llegando a un 63% de la muestra. En 2021, quienes valoraban el aporte del pueblo mapuche alcanzó un 71%, por lo cual hay una caída de 8 puntos porcentuales, siendo una diferencia estadísticamente significativa entre años.

No obstante, el mayor cambio se ve en el tema de migración. De un 43% que en 2021 pensaba que la migración es dañina porque aumentan los problemas sociales pasa a un 67% en 2022. Estos resultados se salen de la tendencia que apuntaba a una disminución de los prejuicios contra los migrantes, con porcentajes a la baja desde 2019 hasta 2021 de quienes piensan que la migración es dañina para la sociedad.



### 3. Democracia

La sección de democracia tiene preguntas enfocadas en ahondar en temas como la valoración de la democracia representativa respecto a la participativa, las actitudes hacia actos de corrupción, la participación en actividades sociales y políticas y la percepción sobre nuestra democracia.

#### Democracia representativa y participativa

Se hizo la pregunta: *Existen 2 formas de toma de decisiones sobre temas de interés público. A través de nuestros representantes (senadores, diputados, autoridades municipales, etc.) o a través de participación directa, como plebiscitos o consultas ciudadanas ¿A través de cuál de estos dos métodos cree usted que debería tomarse las decisiones sobre los siguientes temas?* En general hay una valoración de la democracia participativa respecto a temas que no requieren muchos conocimientos técnicos y que están más relacionados con la vida cotidiana de las personas. En cambio, cuando se habla de políticas más complejas, por ejemplo, de acción climática o control migratorio, la responsabilidad de tomar las decisiones se traslada hacia las autoridades y representantes.

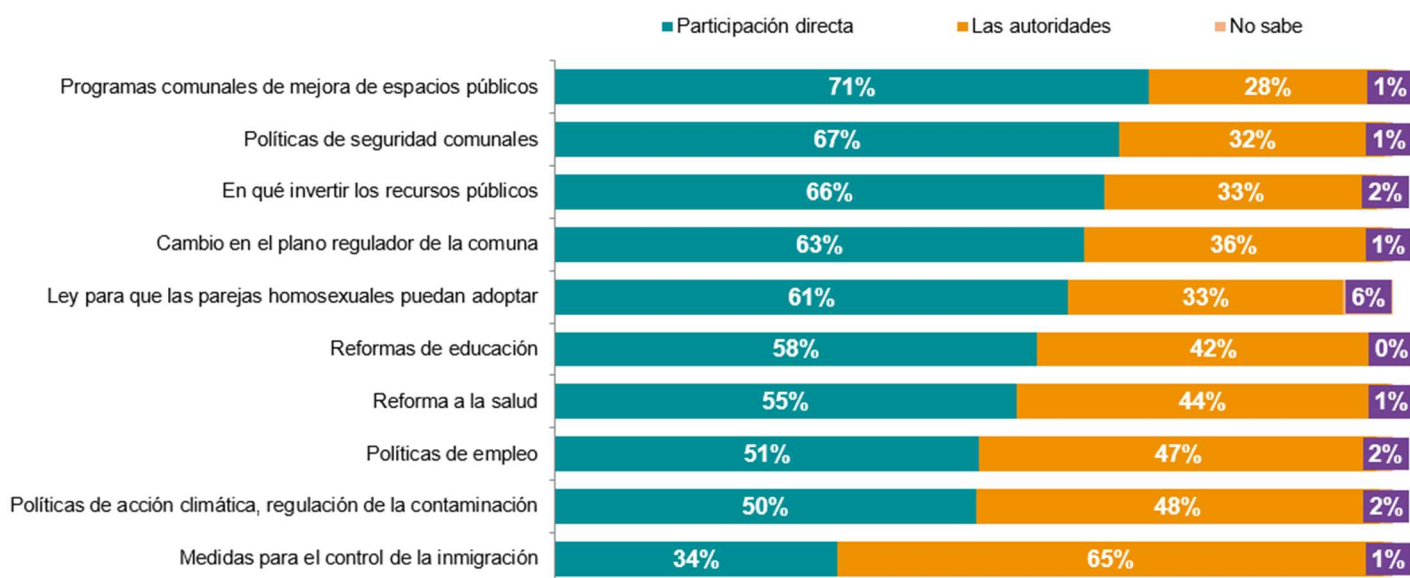
Un 71% de los encuestados prefiere que los programas comunales de mejora de espacios públicos haya participación directa de los ciudadanos, en comparación con un 28% que cree que las

autoridades deberían tomar las decisiones. Al preguntarse sobre las decisiones respecto a políticas de seguridad comunales, un 67% afirma que debiera ser a través de participación directa, frente a un 32% que opina debieran ser las autoridades quienes deciden en estos temas. Con un porcentaje similar se encuentran las decisiones sobre en qué invertir los recursos públicos, con un 66% apoyando la democracia participativa y un 33% la democracia representativa.

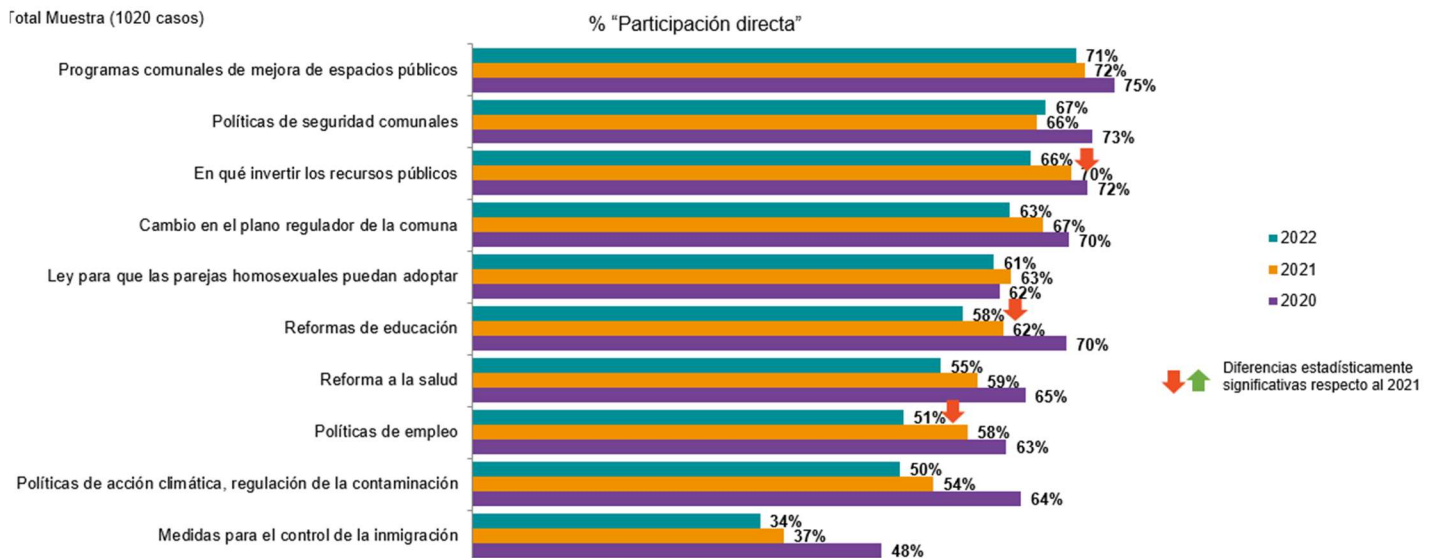
Un 63% de los encuestados piensa que las decisiones sobre cambios en el plano regulador de la comuna debieran ser tomadas a través de participación directa, en oposición a un 36% que opina debieran hacerlo las autoridades. En un tema más controversial, sobre una ley para que las parejas homosexuales puedan adoptar, un 36% afirma que debieran ser las autoridades, en comparación con un 61% que opina que debieran ser los ciudadanos. Vale la pena destacar que esta afirmación es la que mayor porcentaje de *No sabe* tiene, llegando a un 6%.

Pasando a las decisiones que requieren mayores conocimientos técnicos y de sistema, un 58% de los encuestados cree que las decisiones en reformas de educación debieran ser tomadas con mecanismos de participación directa, versus un 42% que piensa que las autoridades deberían tomar estas decisiones. En la misma línea, un 44% cree que nuestros representantes deberían llegar a acuerdos respecto a reformas a la salud, en contraste a un 55% que cree que los ciudadanos deberían tomar las decisiones en esta temática.

La tendencia al aumento de la preferencia por la democracia representativa sigue con las políticas de empleo, en donde un 47% dice preferir que las autoridades tomen las decisiones, en comparación con un 51% que cree debería ser a través de mecanismos de participación directa. En cuanto a las políticas de acción climática o la regulación de la contaminación, la mitad (50%) de los encuestados cree que deberían ser los ciudadanos que tomen las decisiones, frente a un 48% que cree deberían ser las autoridades. Finalmente, en uno de los temas más controversiales en el último tiempo, las medidas para el control de la inmigración, un 34% de los encuestados cree que las decisiones deberían tomarse a través de participación directa, en oposición a un 65% que cree que deberían ser las autoridades.



Al comparar los resultados con años anteriores, se evidencia una tendencia de disminución de la preferencia por la participación directa en casi todos los temas, excepto en la decisión sobre leyes que permitan a las parejas homosexuales adoptar, que se mantiene estable. Estos resultados podrían deberse a un agotamiento de las personas con los actos de participación, por el proceso constituyente del año 2022, el aumento de las elecciones como también el debate sobre la reinstauración del voto obligatorio. Existe una diferencia estadísticamente significativa (quienes declararan preferir participación directa) en los temas de inversión pública (de 70% a 62%), reformas de educación (de 62% a 58%) y políticas de empleo (de 58% a 52%).



### Probabilidad de votar por un candidato que recibe un soborno

Con el objetivo de conocer las actitudes hacia la corrupción se hizo la pregunta: *Supongamos que poco antes de las elecciones, se descubre que su candidato/a presidencial recibió una suma importante de dinero de una empresa a cambio de un favor político. ¿Qué tan probable es que usted decida NO votar por su candidato/a?*

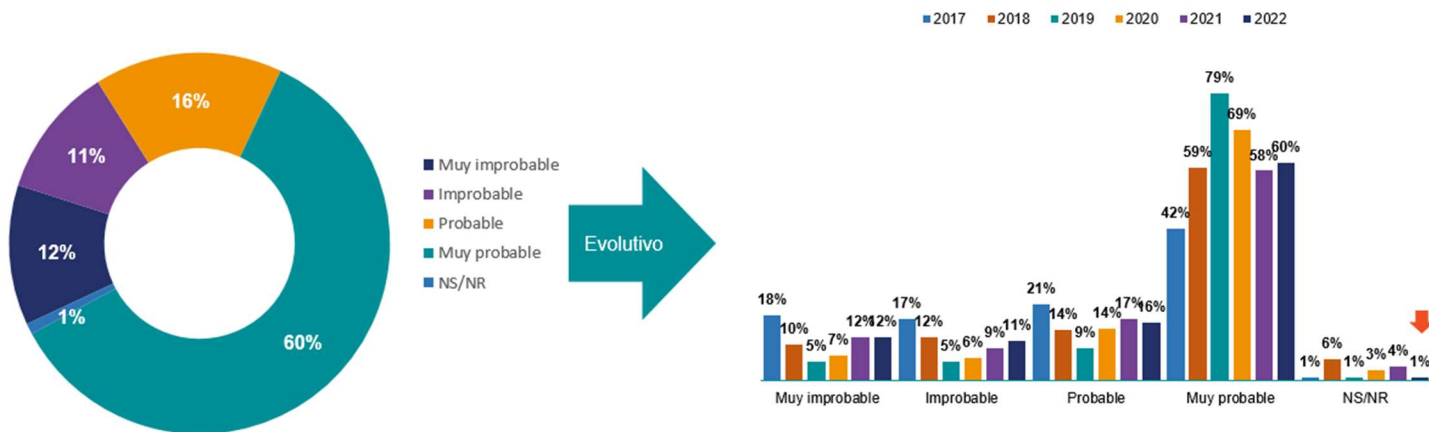
Los resultados demuestran poca tolerancia hacia la corrupción, con un 60% de los y las encuestados afirmando que sería muy probable que no votarían por el candidato. Un 16% afirma que sería muy probable no votar por el candidato luego de conocer la información sobre el soborno. En conjunto, un 76% de los encuestados no votaría por el candidato si supieran que este recibió un soborno. Por el contrario, un 11% de la muestra indica que sería improbable que no votaran por el candidato. Similarmente, un 12% dice que sería muy improbable no votar por el candidato.

Viendo los resultados por posición política, aquellos que se identifican con la izquierda indican en mayor proporción que no votarían por el candidato corrupto (81% probable o muy probable) en comparación a aquellos que se identifican con la derecha (62% probable o muy probable).

## Probabilidad de votar por un candidato que recibe un soborno

Supongamos que poco antes de las elecciones, se descubre que su candidato/a presidencial recibió una suma importante de dinero de una empresa a cambio de un favor político. ¿Qué tan probable es que usted decida NO votar por su candidato/a?

Base: Total Muestra (1020 casos)



### Participación en actividades sociales y políticas en los últimos 5 años

Un 31% de los encuestados afirma haber expresado su opinión en redes sociales en los últimos cinco años. Un 26% asistió a marchas o manifestaciones políticas, un 22% participó en alguna organización de barrio, trabajo o grupo de interés. Una proporción similar, 21% dice haber donado dinero o recolectado fondos para una actividad social o política. Un 17% afirma haber participado voluntariamente en un proyecto que mejore su barrio (seguridad, infraestructura u otra mejora) y un 14% solicitó información a un organismo público en los últimos cinco años. Igualmente, un 14% expresó su opinión en medios de comunicación y un 11% le planteó directamente su preocupación a alguna autoridad política (nacional, regional o municipal). Un 8% reporta haber participado en un foro político o en un grupo de discusiones en internet en los últimos cinco años y un 7% dice haber estado en una huelga. Un pequeño 3% trabajó en una campaña electoral.

En contraste, un 33% declara no haber realizado ninguna de las actividades mencionadas anteriormente. Comparando los resultados de años anteriores, se puede ver una tendencia al alza de no participar en actividades sociales o políticas desde el año 2020, donde un 20% reportó no haber participado. El año siguiente este porcentaje subió a 29%, llegando a un 33% el 2022. Esto podría deberse a un agotamiento de las personas con las actividades políticas y sociales, pensando en el proceso de creación de una nueva constitución. Quienes menos participan en actividades sociales y políticas son las personas entre 46 y 60 años (38% declara no haber participado en las actividades mencionadas) y los mayores a 60 años (42%). Por otra parte, las personas de grupos socioeconómicos más bajos también son quienes reportan en mayor proporción no estar involucrados en una actividad social o política. Por otra parte, las personas de izquierda destacan por participar más en actividades, y tener la menor proporción de no haber participado en ninguna actividad (16%).

### Percepciones de la democracia

Se presentaron distintas afirmaciones para conocer el grado de acuerdo respecto a temas de democracia y tomas de decisión. Un 97% de los encuestados está de acuerdo o muy de acuerdo con que en la democracia es importante escuchar la opinión de todos los grupos y un 3% está en desacuerdo o muy en desacuerdo con la afirmación. Similarmente, un 93% de los encuestados está muy de acuerdo o de acuerdo con que en una democracia es importante lograr consensos entre distintos puntos de vista, versus un 7% que no está de acuerdo. El 92% de los encuestados están de acuerdo o muy de acuerdo con que los grupos económicos tienen demasiada influencia en las decisiones políticas, superando con creces al 8% que está muy en desacuerdo o en desacuerdo con la afirmación.

Un 81% de la muestra está muy de acuerdo o de acuerdo con que las diferencias políticas entre la élite y el pueblo son más grandes que las diferencias dentro del pueblo, a diferencia de un 12% que no está de acuerdo. El 71% de los encuestados está muy de acuerdo o de acuerdo con que en política se llama consenso a lo que realmente significa renunciar a los propios principios, frente a un 29% que indica estar en desacuerdo o muy en desacuerdo. Un 33% está en desacuerdo o muy en desacuerdo con la preferencia de ser representado por un/a ciudadano/a común que por un político/a experimentado, en contraste a un 67% que está muy de acuerdo o de acuerdo con la afirmación.

Respecto a la toma de decisiones y la política, un 93% está muy de acuerdo o de acuerdo con que los políticos hablan mucho y hacen poco, en comparación con un 7% que está en desacuerdo o muy en desacuerdo. Un 88% dice estar muy de acuerdo o de acuerdo con que los diputados(as) y senadores(as) deban seguir la voluntad del pueblo en lugar de sus propias convicciones políticas, frente a un 12% que dice estar en desacuerdo. Siguiendo la línea del debate instalado sobre la participación de los expertos en instituciones políticas, un 79% está muy de acuerdo o de acuerdo con que nuestro país estaría mejor si las decisiones importantes las tomaran expertos/as independientes, en contraste con un 21% que no está de acuerdo con la afirmación.

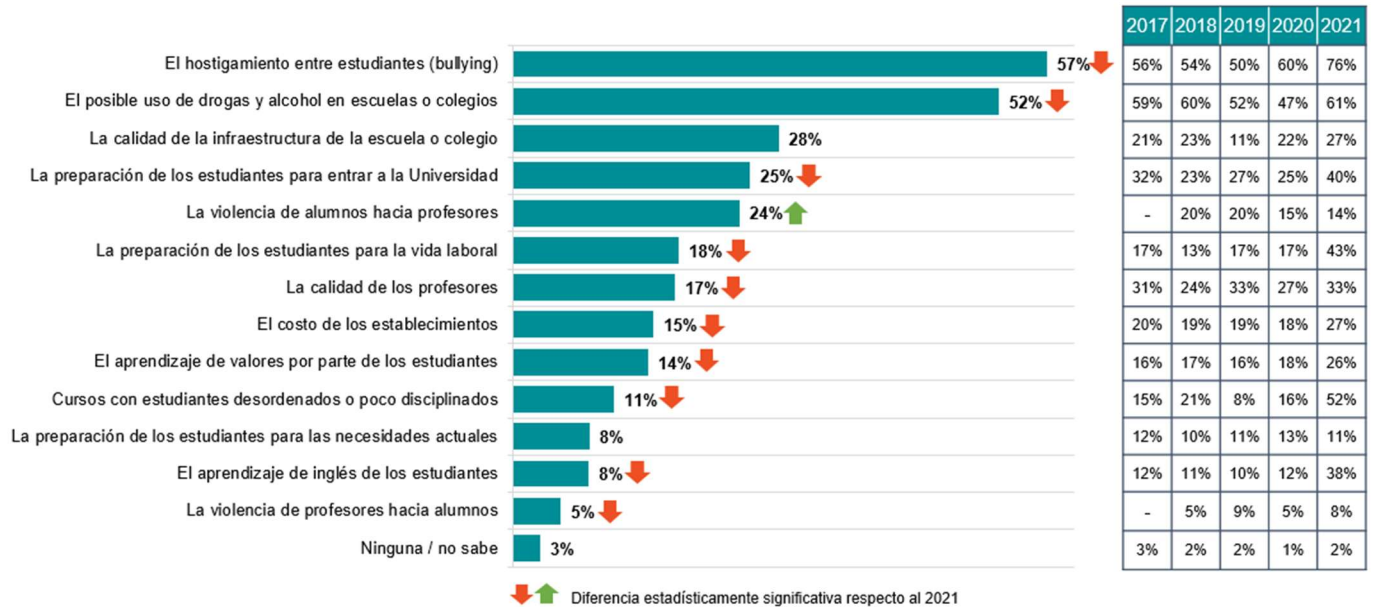
Por otra parte, y reforzando la idea de democracia participativa, un 75% de los encuestados está de acuerdo con que las decisiones más importantes del país deben ser tomadas por las personas y no por los políticos/as. Un 56% dice estar en desacuerdo o muy en desacuerdo con que los políticos deben liderar al pueblo en vez de seguir lo que la gente quiere, en comparación a un 44% que dice estar de acuerdo o muy de acuerdo. Por otra parte, un 72% está en desacuerdo o muy en desacuerdo con la afirmación de que nuestro país estaría mejor si las decisiones importantes las tomaran empresario/as exitosos, a diferencia de un 28% que está muy de acuerdo o de acuerdo con la afirmación.

El descontento con los políticos es más notable entre los grupos socioeconómicos más bajos, sobre todo en aquellas personas pertenecientes a los segmentos C y D, en donde para cada grupo, un 71% indica estar muy de acuerdo o de acuerdo con que prefieren ser representados un/a ciudadano/a común que por un político/a experimentado. Esto podría deberse a la sobre representación de los grupos socioeconómicos más altos y las élites en los cargos políticos. Esta tendencia también se repite para quienes se identifican políticamente con la izquierda (72%) y aquellos que declaran no tener ninguna orientación política (73%).

#### 4. Educación

Todos los años se hace la pregunta: *Respecto de las siguientes situaciones relacionadas con educación, ¿cuáles son las 3 que más le preocupan?* Los resultados de este año muestran una baja significativa de la preocupación en la mayoría de las situaciones que se les pregunta a los encuestados.

##### Principales preocupaciones en torno a la educación



El hostigamiento entre estudiantes, o bullying, sigue manteniéndose desde el 2020 como la principal preocupación en torno a las dinámicas escolares, con un 57% de las personas encuestadas mencionándola como una de las principales preocupaciones. No obstante, hay una diferencia estadísticamente significativa en relación a la medición del año anterior, con una disminución de 19%. El segundo problema que más preocupa a las personas es el posible uso de drogas o alcohol en escuelas o colegios, con un 52% de las menciones. En tercer lugar, se encuentra la calidad de la infraestructura de la escuela o colegio (28%), seguida por la preparación de los estudiantes para entrar a la universidad (25%), la violencia de alumnos hacia profesores (24%), la preparación de los estudiantes para la vida laboral (18%), la calidad de los profesores (17%), el costo de los establecimientos (15%), el aprendizaje de valores por parte de los estudiantes (14%), los cursos con estudiantes desordenados o poco disciplinados (11%), la preparación de los estudiantes para las necesidades actuales (8%), el aprendizaje de inglés de los estudiantes (8%) y por último la violencia de profesores hacia alumnos (5%).

## 5. Salud

Esta sección de la encuesta busca ahondar en las preocupaciones que tienen las personas si ellos o un familiar cercano se enfrentaran a un accidente o algún problema de salud y también la percepción de protección que les ofrece su sistema de salud.

### Preocupación frente a un problema de salud

Ante la pregunta *Considere el sistema de salud que tiene e imagínese que usted o un familiar directo tiene un accidente o le da una enfermedad grave. ¿Cuál de las siguientes oraciones se adecúa mejor a lo que usted siente ante esta situación?*, un 73% de los encuestados responde que le preocupa mucho porque no sabe si tiene los recursos necesarios para enfrentarlo. Un 9% reporta no sentirse preocupado por atenderse gratis en el sistema público (Hospitales, Consultorios, SAPU, SAMU, etc.), a lo que le sigue un 6% de los encuestados que no se preocupa porque su sistema de salud tiene buena cobertura. El 4% de los encuestados no se siente preocupado ya que cuenta con ayuda de familiares u otros para cubrir ese tipo de gastos, tal como un 4% que cuenta con un seguro complementario de salud. Un pequeño 1% dice no preocuparse porque no tiene problemas económicos y otro 1% tampoco se preocupa porque puede cubrir los gastos pidiendo un crédito. En comparación con el año 2021, hay una diferencia estadísticamente significativa en quienes dicen no preocuparse por atenderse gratis en el sistema público, pasando de un 12% a un 9%, como también entre quienes dicen no preocuparse porque cuentan con un seguro complementario de salud (6% a 4%).



Al desagregar por grupos estas preocupaciones, los resultados muestran que quienes se encuentran más arriba del promedio de preocupados por no tener suficientes recursos son las mujeres (77% versus 69% de los hombres) y aquellos afiliados al sistema Fonasa (75% versus 73% general). Esto

va en línea con los resultados del grupo C1 para la misma afirmación, un 62% se siente preocupado por no tener la certeza de tener los recursos para enfrentar un problema de salud (11% menos que el promedio general).

Por otra parte, un 18% de quienes están afiliados a Isapres reporta no sentirse preocupado porque su sistema de salud tiene buena cobertura, en contraste a un 4% de quienes están en el sistema Fonasa y opinan lo mismo. El grupo C1 también está significativamente más de acuerdo con no sentirse preocupados porque su sistema tiene buena cobertura, llegando a un 20%, en comparación con un 9% de quienes pertenecen al grupo C2, y un 4% y 3% entre C3 y D respectivamente.

## Preocupación frente algún problema de salud

Considere el sistema de salud que tiene e imagínes que usted o un familiar directo tiene un accidente o le da una enfermedad grave. **¿Cuál de las siguientes oraciones se adecúa mejor a lo que usted siente ante esta situación?**

Base: Total Muestra (1020 casos)

	Total	Sgo.	Viña/Volc.	Coque	Astol.	Hombre	Mujer	18-29	30-45	46-60	61++	C1	C2	C3	D	Fonasa	Isapre
Me preocupa mucho porque no sé si tengo los recursos necesarios para enfrentarlo	73%	73%	78%	66%	76%	69%	77%	79%	71%	76%	63%	62%	74%	76%	73%	75%	66%
No me preocupa porque me atienden gratis en el sistema público (Hospitales, Consultorios, SAPU, SAMU, etc.)	9%	7%	7%	17%	10%	8%	10%	5%	8%	7%	18%	9%	6%	9%	10%	10%	2%
No me preocupa porque mi sistema de salud tiene buena cobertura	6%	6%	6%	5%	4%	7%	5%	3%	6%	6%	10%	20%	9%	4%	3%	4%	18%
No me preocupa porque cuento con ayuda de familiares u otros para cubrir ese tipo de gastos	4%	4%	2%	4%	6%	4%	4%	4%	2%	4%	6%	11%	3%	3%	4%	3%	6%
No me preocupa porque cuento con un seguro complementario de salud	4%	4%	2%	6%	3%	5%	2%	1%	6%	3%	6%	10%	3%	3%	3%	3%	7%
No me preocupa porque no tengo problemas económicos	1%	2%	1%	1%	1%	1%	2%	2%	2%	1%	1%	3%	2%	0%	2%	1%	2%
No me preocupa porque puedo cubrir los gastos pidiendo un crédito	1%	2%	1%	0%	3%	2%	1%	1%	1%	3%	0%	1%	1%	1%	2%	1%	0%

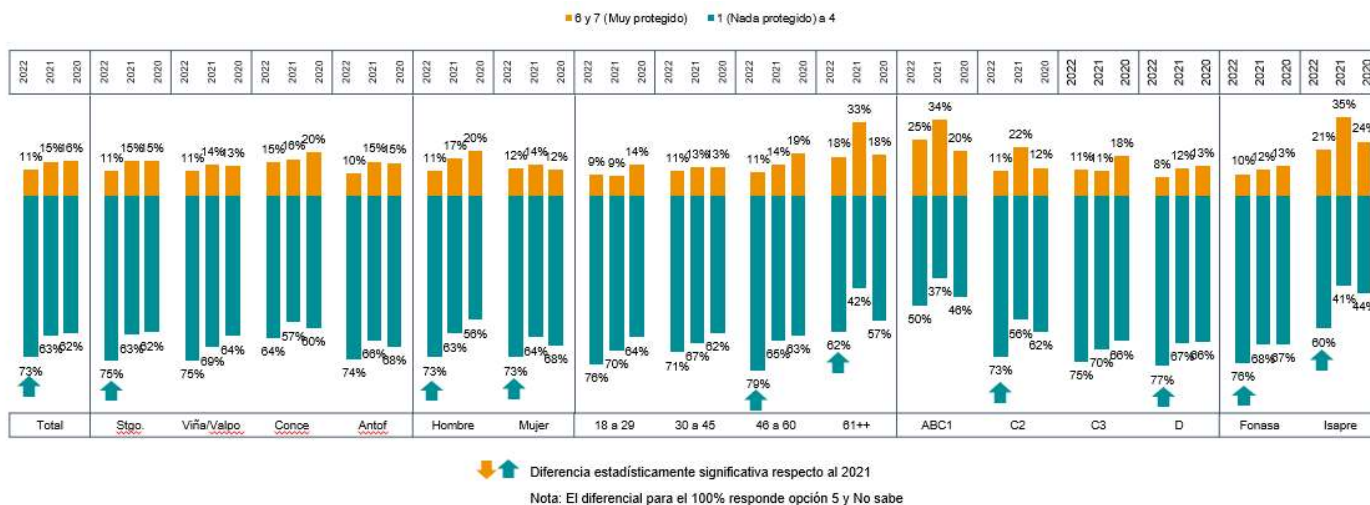
### Sentimiento de protección por el sistema de salud

Se hizo la siguiente pregunta: *En una escala de 1 a 7 donde 1 significa nada protegido y 7 significa muy protegido, ¿qué tan protegido se siente por su sistema de salud frente a este tipo de situaciones?* En promedio, 7 de cada 10 personas (71%) contestan que no se sienten protegidas (respuestas del 1 al 4 en la escala), en comparación con una de cada diez personas que sí se siente protegida por su sistema de salud (respuestas 6 a 7 en la escala).

Quienes más protegidos se sienten son aquellas personas pertenecientes al segmento C1, llegando a un 25%. Aquellos afiliados a Fonasa se sienten más desprotegidos (76%) en comparación a quienes están afiliados a Isapres (60%).

Viendo los resultados de años anteriores, ha aumentado significativamente el sentimiento de desprotección frente a un accidente o una enfermedad grave: en 2021 el porcentaje de quienes se sentían desprotegidos (1 a 4 en la escala) llegó a 63%, en 2022 esta cifra sube a un 73%. Esta diferencia es estadísticamente significativa entre años. Por otra parte, hay un aumento significativo en el sentimiento de desprotección de quienes están afiliados a Isapres en comparación al 2021: en

2022 llega a un 60%, mientras que el año anterior un 41% reportaba sentirse desprotegido. Este cambio podría deberse al déficit financiero de las Isapres, incluso existiendo el riesgo de quiebra.



## 6. Impuestos

Esta sección busca conocer la percepción de las personas sobre los impuestos, las prioridades en el gasto público y el conocimiento del pago de impuestos.

### Principales políticas de estado con la reforma tributaria

A los encuestados se les preguntó *Suponga que la reforma tributaria impulsada en el país logra recaudar menos dinero del esperado. Frente a esta situación. ¿Cuáles serían para Ud. las principales políticas de Estado en que el gobierno debiese priorizar el gasto? Por favor mencione hasta 3 alternativas.*

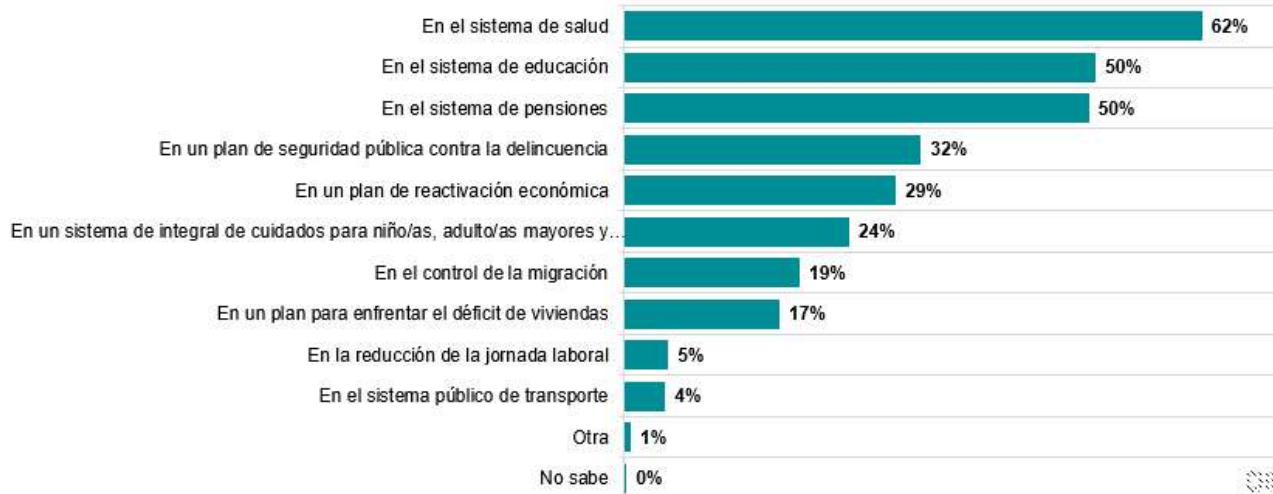
3 de cada 5 personas (62%) prioriza el gasto en el sistema de salud. A esto le siguen con un 50% tanto el sistema de educación y como el sistema de pensiones, luego, con un 32% se encuentra un plan de seguridad pública contra la delincuencia, y un 29% piensa que debería enfocarse en un plan de reactivación económica. Resalta el posicionamiento en sexto lugar de un sistema integral de cuidados para niño/as, adulto/as mayores y personas con discapacidad, con un 24% de las menciones. Luego sigue una política de control migratorio, con 19%, un plan para enfrentar la crisis habitacional con 17%, para ya llegar a los que menos menciones tienen: la reducción de la jornada laboral (5%) y en el sistema de transporte público (4%).

Es interesante ver la caída al cuarto lugar de la priorización del tema de delincuencia e inseguridad en relación al gasto público, en comparación con su posicionamiento en primer lugar en la pregunta sobre los principales problemas que afectan a las personas. Una posible explicación es que las personas ven este problema como algo más relacionado a la voluntad de los políticos de resolver el asunto, y no tanto en los recursos asignados al mismo.

## Principales políticas de estado con la reforma tributaria

Suponga que la reforma tributaria impulsada en el país logra recaudar menos dinero del esperado. Frente a esta situación, ¿Cuáles serían para Ud. las principales políticas de Estado en que el gobierno debiese priorizar el gasto? Por favor mencione hasta 3 alternativas.

Base: Total Muestra (1020 casos)



LENOS CHILENAS

	Total	Sig.	Vital Valpo.	Cotuche.	Antof.	Hombre	Mujer	18-29	30-45	46-60	61++	C1	C2	C3	D	Izq.	Centro	Derecha	Ninguno
En el sistema de salud	62%	62%	62%	62%	61%	62%	62%	66%	60%	60%	61%	60%	59%	63%	63%	63%	63%	53%	63%
En el sistema de educación	50%	51%	52%	46%	52%	52%	49%	59%	54%	43%	43%	56%	49%	46%	54%	57%	47%	41%	52%
En el sistema de pensiones	50%	49%	46%	56%	57%	48%	51%	47%	46%	53%	55%	40%	48%	47%	55%	53%	50%	43%	50%
En un plan de seguridad pública contra la delincuencia	32%	32%	30%	33%	34%	35%	29%	30%	33%	34%	29%	37%	37%	33%	26%	26%	38%	36%	29%
En un plan de reactivación económica	29%	29%	38%	20%	20%	31%	27%	28%	31%	33%	20%	35%	31%	33%	22%	29%	27%	42%	27%
En un sistema de integral de cuidados para niño/as, adulto/as mayores y personas con discapacidad	24%	23%	25%	27%	22%	21%	27%	26%	22%	22%	29%	23%	19%	26%	25%	25%	23%	25%	24%
En el control de la migración	19%	19%	17%	19%	22%	17%	20%	16%	21%	19%	20%	19%	20%	20%	17%	15%	20%	24%	18%
En un plan para enfrentar el déficit de viviendas	17%	17%	14%	17%	17%	14%	19%	14%	14%	21%	18%	17%	20%	13%	18%	17%	15%	21%	16%
En la reducción de la jornada laboral	5%	5%	4%	7%	3%	4%	5%	7%	4%	4%	5%	2%	3%	5%	6%	3%	5%	3%	6%
En el sistema público de transporte	4%	5%	5%	4%	0%	6%	3%	3%	6%	4%	6%	3%	3%	5%	5%	1%	6%	4%	5%
Otra	1%	0%	1%	1%	1%	0%	1%	1%	1%	0%	1%	4%	1%	1%	0%	1%	1%	0%	1%
No sabe	0%	0%	0%	0%	0%	0%	0%	0%	1%	0%	0%	0%	0%	1%	0%	0%	0%	0%	1%

Diferencia estadísticamente significativa entre segmentos

### Percepción respecto a los impuestos

Un 84% de los encuestados está muy de acuerdo o de acuerdo con que los impuestos son necesarios para financiar los sistemas de pensiones, salud y educación de calidad y un 55% está muy en desacuerdo o en desacuerdo con que las personas no deberían pagar impuestos porque cada uno es dueño de su plata. También hay un alto apoyo respecto a que las personas de altos ingresos deberían pagar más impuestos (78% de acuerdo o muy de acuerdo), como también un 73% que apoya que los impuestos deberían ir hacia los grupos más pobres y vulnerables de la población. No obstante, un 67% está en desacuerdo o muy en desacuerdo con la afirmación *Es necesario subir los*

*impuestos para reducir la desigualdad*. Un 68% estaría dispuesto a pagar más impuestos si viera un esfuerzo grande por gastar mejor los recursos públicos.

Sin embargo, un 86% está muy en desacuerdo o en desacuerdo con que el Estado gasta correctamente los impuestos que pagamos. Esto difiere con los resultados presentados por la OCDE en 2017, donde Chile se posicionaba como uno de los países con mejor eficiencia en el gasto público. En el Índice de Competitividad Mundial 2022 elaborado por el Centro Mundial de Competitividad (World Competitiveness Center), Chile se encontraba en el puesto 30 de Eficiencia de Gobierno. Es así como se ve una distancia entre la percepción del desempeño estatal en el gasto público y mediciones internacionales.

Analizando los resultados por grupos, las personas de entre mayores de 45 años están más de acuerdo con que las personas de ingresos más altos debieran pagar más impuestos (85%), en comparación con los otros segmentos etarios. Los que se identifican con la derecha están menos de acuerdo con que las personas de ingresos más altos debieran pagar menos impuestos (65%, en comparación con 83% de los de izquierda, 77% del centro y 80% de ninguna preferencia política).

Asimismo, hay una diferencia considerable entre grupos socioeconómicos en cuanto a que los impuestos deben ser redistribuidos hacia los grupos más pobres y vulnerables de la población, en donde entre las personas del grupo D un 85% está muy de acuerdo o de acuerdo con la afirmación. En cambio, entre quienes pertenecen al grupo C1, sólo un 58% está muy de acuerdo o de acuerdo con esta redistribución. Esta diferencia es estadísticamente significativa.

Por otra parte, hay una alta disposición de los grupos C1 y C2 en pagar más impuestos si vieran un gran esfuerzo por gastar mejor los recursos públicos, con un 82% y 76% muy de acuerdo o de acuerdo, respectivamente. También entre quienes se identifican con un sector político hay grados de acuerdo mayor con esta afirmación, llegando en la izquierda a un 74% muy de acuerdo o de acuerdo, y en la derecha a un 76% muy de acuerdo o de acuerdo.

Hay una relación inversamente proporcional entre los ingresos y la creencia de que las personas no deberían pagar impuestos, porque cada uno es dueño de su propia plata. Los grupos de menores recursos están significativamente más de acuerdo con esta afirmación que aquellos grupos de mayores ingresos: entre las personas del grupo D un 52% está muy de acuerdo o de acuerdo, los del grupo C3 un 49%, los del grupo C2 un 34% y los del grupo C1 sólo un 24% está muy de acuerdo o de acuerdo con la premisa. Otro segmento que está significativamente menos de acuerdo con esta afirmación son aquellos de izquierda, con sólo un 30% de acuerdo o muy de acuerdo.

De igual manera, aquellos que se identifican con la izquierda y el centro tienen una visión más positiva de la forma en que el Estado gasta los recursos públicos, llegando a un 18% y 19% respectivamente (en comparación con un 8% de quienes se identifican con la derecha y un 9% que no tienen preferencia política).

% Muy de acuerdo + De acuerdo	Total	59%	Viral/39%	69%	69%	69%	Hombre	Mujer	18-29	30-45	46-60	61++	C1	C2	C3	D	Izq	Centro	Derecha	Ninguno
Los impuestos son necesarios para financiar sistemas de pensiones, salud y educación de calidad.	84%	85%	87%	82%	80%	86%	83%	82%	84%	85%	89%	87%	87%	84%	82%	89%	86%	82%	81%	
Las personas de altos ingresos deberían pagar más impuestos.	78%	76%	84%	76%	75%	76%	79%	67%	75%	86%	85%	82%	81%	76%	75%	83%	77%	61%	80%	
Los impuestos que pago deben ir a los grupos más pobres y vulnerables de la población.	73%	73%	76%	72%	70%	75%	71%	75%	67%	72%	81%	58%	66%	72%	80%	80%	69%	69%	73%	
Estaría dispuesto/a a pagar más impuestos si viera un esfuerzo grande por gastar mejor los recursos públicos	68%	68%	69%	69%	71%	68%	68%	70%	68%	67%	66%	82%	76%	67%	61%	74%	65%	76%	64%	
Las personas no deberían pagar impuestos al Estado, porque cada uno/a es dueño/a de su propia plata.	45%	43%	41%	53%	49%	41%	48%	43%	41%	48%	48%	24%	34%	49%	52%	30%	45%	46%	53%	
Es necesario subir los impuestos para reducir la desigualdad.	33%	33%	39%	28%	30%	30%	35%	31%	29%	35%	39%	42%	36%	28%	34%	39%	32%	31%	30%	
El Estado gasta correctamente los impuestos que pagamos los chilenos y chilenas.	14%	14%	17%	12%	16%	14%	14%	17%	15%	10%	15%	19%	17%	11%	14%	18%	19%	8%	9%	

 Diferencia estadísticamente significativa entre segmentos

## 7. Violencia

El apartado de violencia tiene como objetivo ahondar en las percepciones de los y las encuestados sobre la violencia en la sociedad chilena y el acuerdo con las acciones violentas vistas en manifestaciones.

### Percepción sobre chilenos como sociedad violenta

3 de cada 4 encuestados (75%) cree que los chilenos somos una sociedad violenta y un 24% cree que no somos violentos. El 79% de las mujeres cree que somos una sociedad violenta, en comparación con un 70% de los hombres.

Viendo los resultados del 2021, se ha mantenido la percepción de la sociedad chilena como violenta, con un 75% en 2022 y 76% en 2021. El grupo C1 ha subido su percepción de sociedad violenta, con un 76% en la última encuesta y un 65% en 2021. El grupo D ha disminuido su percepción negativa, pasando de un 79% en 2021 a un 71% en 2022.

### Crisis social y manifestaciones

Se preguntó el grado de acuerdo en cuanto a distintas afirmaciones sobre la crisis social vivida en el país. Un 69% está muy de acuerdo o de acuerdo con que la violencia es negativa para el movimiento ya que desvía la atención de las legítimas demandas sociales, en contraste con el 31% que está en desacuerdo o muy en desacuerdo con la afirmación. Asimismo, un 65% está en desacuerdo o muy en desacuerdo con que es válido que la ciudadanía haga barricadas para expresar sus demandas, con sólo un 35% de acuerdo o muy de acuerdo. La violencia es rechazada transversalmente, lo cual se plasma en el 75% que está en desacuerdo o muy en desacuerdo con que todo proceso de cambio requiere algún grado de violencia, a diferencia del 24% que está de acuerdo o muy de acuerdo con la afirmación.

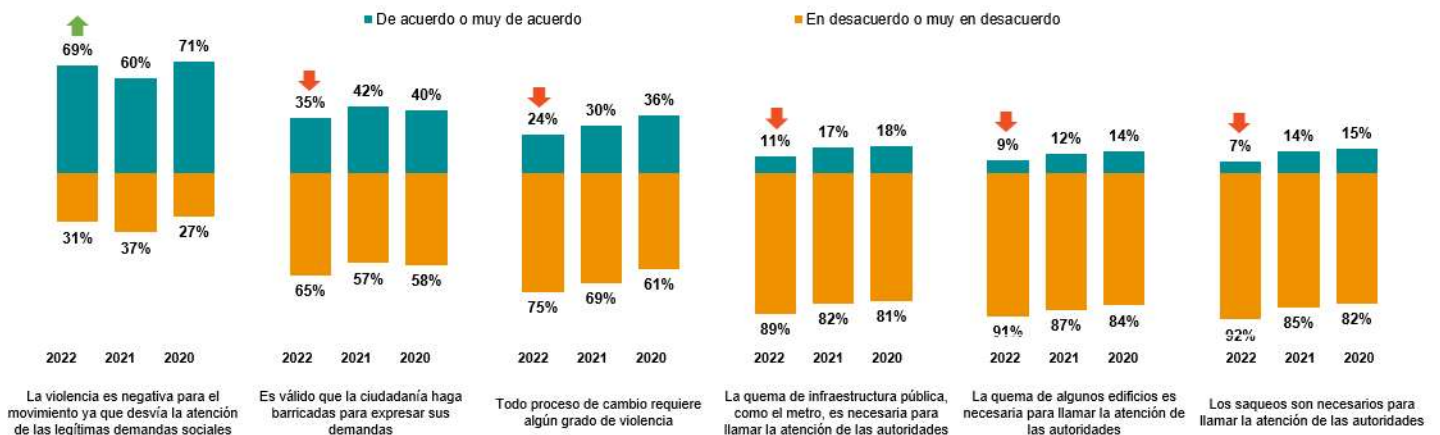
El 89% de las y los encuestados está en desacuerdo o muy en desacuerdo con que la quema de infraestructura pública (como el metro) es necesaria para llamar la atención de las autoridades. Sólo un 11% está de acuerdo o muy de acuerdo con esta premisa. En la misma línea, un 92% está muy en desacuerdo o en desacuerdo con que la quema de algunos edificios es necesaria para llamar la atención de las autoridades, un 7% está de acuerdo o muy de acuerdo con este tipo de acciones. 9 de cada diez personas está muy en desacuerdo o en desacuerdo con que los saqueos son necesarios para llamar la atención de las autoridades (un 11% está de acuerdo o muy de acuerdo).



% Muy de acuerdo + De acuerdo	Total	Sigo	Viña/Valpo	Concep.	Antof.	Hombre	Mujer	18-29	30-45	46-60	61++	C1	C2	C3	D	Izq.	Centr o	Derech a	Ninguno
La violencia es negativa para el movimiento ya que desvía la atención de las legítimas demandas sociales	69%	67%	70%	77%	68%	66%	71%	76%	68%	65%	63%	77%	73%	71%	60%	66%	72%	74%	66%
Es válido que la ciudadanía haga barricadas para expresar sus demandas	35%	34%	40%	33%	41%	40%	30%	55%	29%	30%	23%	40%	33%	33%	38%	51%	32%	22%	32%
Todo proceso de cambio requiere algún grado de violencia	24%	23%	32%	24%	19%	26%	23%	31%	23%	22%	20%	31%	26%	21%	25%	37%	21%	20%	20%
La quema de infraestructura pública, como el metro, es necesaria para llamar la atención de las autoridades	11%	11%	11%	10%	8%	13%	9%	15%	12%	7%	7%	6%	8%	12%	13%	17%	8%	8%	9%
Los saqueos son necesarios para llamar la atención de las autoridades	9%	9%	11%	6%	7%	10%	8%	10%	8%	10%	6%	10%	8%	7%	11%	9%	8%	4%	10%
La quema de algunos edificios es necesaria para llamar la atención de las autoridades	7%	8%	8%	6%	5%	9%	6%	7%	9%	7%	4%	10%	6%	7%	8%	11%	5%	8%	6%

Comparando los resultados con las mediciones de años anteriores se ve una disminución del acuerdo con acciones violentas para llamar la atención de las autoridades (quema de infraestructura y edificios, saqueos), como se puede ver en el siguiente gráfico. También ha aumentado el grado de acuerdo con que la violencia es negativa para el movimiento social iniciado en octubre de 2019.

Con respecto a la crisis social que ha vivido el país, ¿qué tan de acuerdo está usted con las siguientes afirmaciones?

Base: Total Muestra (1020 casos)



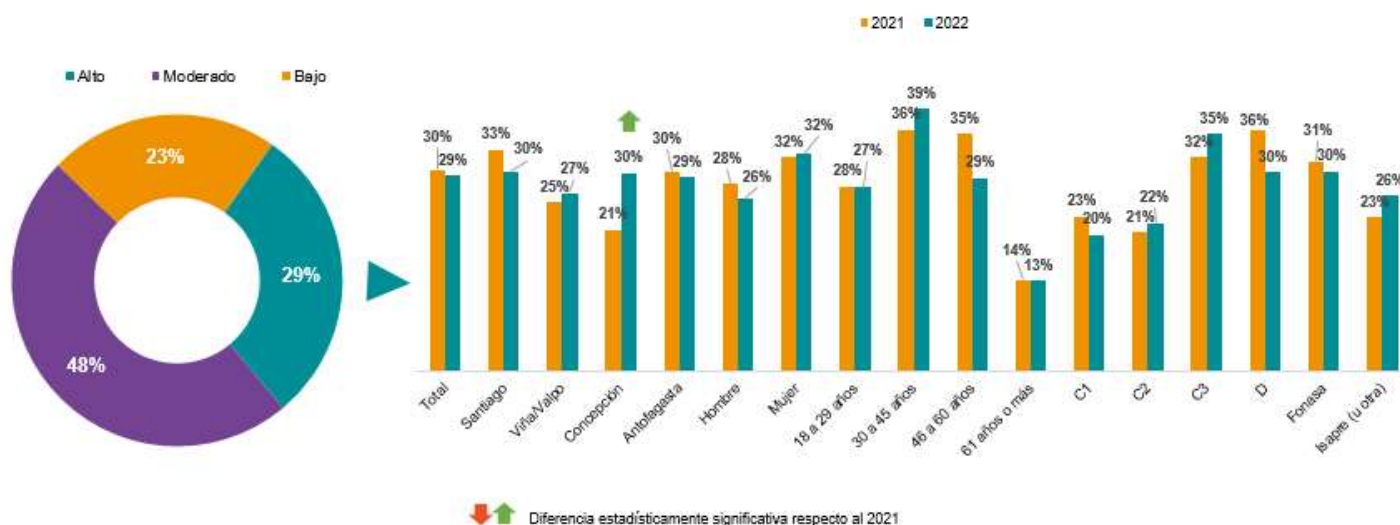
 Diferencia estadísticamente significativa respecto al 2021  
 Nota: El diferencial para el 100% responde No sabe

## 8. Consumo

La parte de consumo busca conocer el nivel de endeudamiento de las y los chilenos, si accedieron a créditos de consumo y en qué los utilizaron finalmente. También se ahonda en las repercusiones que tienen las deudas en sus vidas.

### Deudas del hogar

El 29% de las personas indica su nivel de endeudamiento como alto, un 48% lo califica como moderado y el 23% indica que es bajo. Las mujeres son más propensas a reportar un nivel de endeudamiento alto (32%) en comparación con los hombres (26%), siendo esta diferencia estadísticamente significativa. Por otra parte, viendo los grupos etarios, aquellos encuestados de entre 30 y 45 años son el grupo que más endeudamiento presenta, llegando a un 39%, en comparación con un 27% de los jóvenes entre 18 y 29 años y un 29% de aquellos entre 46 y 60 años. Esta diferencia es estadísticamente significativa.



Un 40% reporta no tener deudas actualmente, un 39% dice tener deudas pero que les ha sido posible pagarlas en plazo, un 14% reporta haber dejado de pagar algunas deudas y un 4% ha dejado de pagar todas sus deudas. Un 50% de los jóvenes de entre 18 y 29 años dice no tener deudas, y un 56% de aquellos mayores de 61 años tampoco reportan tener deudas. Estas diferencias son estadísticamente significativas entre segmentos. El 23% de aquellas personas entre 30 y 45 años dicen haber dejado de pagar algunas deudas, porcentaje estadísticamente superior en comparación con los otros grupos etarios.

## Situación actual respecto al pago de deudas

En la actualidad, ¿cuál es su situación respecto al pago de deudas?

Base: Total Muestra (1020 casos)

	Total	Stgo.	Viña/Valpo	Concep.	Antof.	Hombre	Mujer	18-29	30-45	46-60	61+	C1	C2	C3	D
Actualmente no tengo deudas	40%	40%	47%	35%	22%	42%	37%	50%	28%	34%	56%	41%	38%	41%	39%
Tengo deudas, pero las he podido pagar en plazo	39%	39%	31%	46%	54%	40%	38%	32%	41%	48%	32%	46%	41%	43%	33%
He dejado de pagar algunas deudas	14%	14%	15%	12%	17%	10%	18%	11%	23%	13%	6%	10%	16%	12%	17%
He dejado de pagar todas mis deudas	4%	4%	4%	5%	6%	4%	5%	3%	6%	4%	4%	0%	4%	4%	7%
Otra	1%	1%	2%	2%	0%	2%	1%	2%	1%	1%	2%	3%	1%	0%	2%
No sabe / No contesta	1%	1%	0%	0%	0%	2%	1%	2%	1%	0%	0%	0%	0%	1%	2%

 Diferencia estadísticamente significativa entre segmentos

### Consecuencias de las deudas

Entre las consecuencias de las deudas reportadas, un 26% ha tenido que pagar multas, intereses y/o gastos de cobranza, un 22% fue pasado a DICOM, un 9% ha tenido problemas de salud (física y/o mental), 6% ha tenido problemas con familiares y/o amigos, 5% ha debido vender bienes para pagar las deudas, un 3% ha sido objeto de acciones judiciales en su contra y un considerable 30% no sabe o no contesta. Los grupos socioeconómicos más bajos reportan con mayor frecuencia haber sido pasados a DICOM: entre el grupo C1 un 23% afirma que ha sido ingresado en el registro de deudas y un 28% del grupo D está en la misma situación.

### Expectativas del nivel de endeudamiento a futuro

Un 48% espera que sus deudas se mantengan en el próximo año, un 26% espera que disminuyan y un 26% piensa que aumentarán. El grupo etario que en más proporción ve que su endeudamiento a futuro aumentará son aquellos de entre 30 y 45 años, llegando a 36%, en comparación con un 23% de las personas entre 18 y 29 años, un 21% entre quienes tienen 46 y 60 años y un 20% de las personas mayores a 60 años.

### Créditos de consumo

Respecto a los créditos de consumo, 86% de los encuestados no ha recibido un crédito en el último año, y un 14% sí. Los que recibieron el crédito de consumo lo gastaron principalmente en pagar deudas anteriores, alcanzando un 37% de las menciones. En segundo lugar, un 12% ocupó el crédito en pagar costos asociados a un problema de salud propio o de un familiar. Esta razón subió considerablemente en comparación a 2021, en donde un 4% de quienes habían recibido un crédito lo utilizaron para estos fines (diferencia estadísticamente significativa entre años). En tercer lugar, se encuentra el uso del crédito en compras de electrodomésticos, ropa, etc., con un 7% de las personas. En 2021 un 10% había lo había gastado en esto, siendo también una diferencia estadísticamente significativa. Un 7% usó el crédito para comprar un auto (en comparación con un

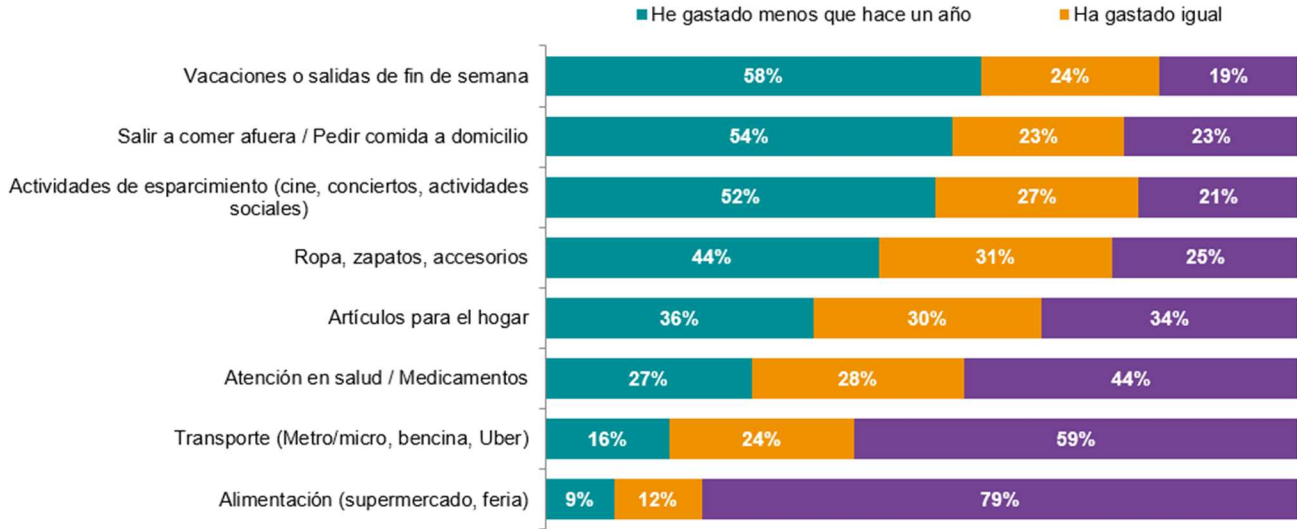
9% en 2021), un 6% para un negocio por cuenta propia (10% en 2021, siendo una diferencia estadísticamente significativa entre años), un 3% en viajar (0% en 2021) y otro 3% en pagar costos relacionados con la educación propia o de un familiar (7% en 2021). Un 2% usó el crédito para pagar el pie de una casa o departamento, con una diferencia estadísticamente significativa de 12% respecto al año anterior (14% en 2021).

#### Medidas frente a la inflación

Un 64% ha enfrentado la inflación y el aumento de los precios comprando productos más baratos, un 36% reporta comprar más en ferias libres, mayoristas o distribuidoras, un 31% ha retrasado compras grandes, seguido por un 30% que ha gastado menos en actividades de esparcimiento. Un 23% ha gastado menos en vacaciones, un 22% ha usado menos la calefacción, electricidad o agua, seguido por un 16% que ha usado su vehículo con menos frecuencia, luego un 15% ha postergado atenciones médicas o reducido gastos de salud. Un 8% se ha cambiado a un lugar más barato para vivir, un 5% ha gastado menos en educación, tal como otro 5% que ha tomado otras medidas. Finalmente, un 5% no ha tomado ninguna medida para enfrentar el alza de precios.

La desagregación por grupos muestra que las mujeres reportan más haber tomado medidas para ahorrar los hombres: un 69% ha comprado productos más económicos (en comparación con un 59% de los hombres) y un 39% ha comprado más que antes en ferias libres, mayoristas o distribuidoras (versus un 33% de los hombres). Estas diferencias son estadísticamente significativas entre segmentos.

En cuanto a las diferencias en gastos respecto al año anterior, y siguiendo la línea de las preguntas anteriores, un 79% dice haber tenido que gastar más en alimentación, en comparación a un 12% que ha gastado lo mismo y un 9% ha gastado menos. Asimismo, el costo del transporte ha sido uno de los ítems en que la gente ha tenido que gastar más, llegando a un 59%, un 24% ha gastado lo mismo y un 16% ha gastado menos. Por otro lado, un 44% reporta haber pagado más en atención en salud o en comprar medicamentos, un 28% ha pagado lo mismo y un 27% ha gastado menos. Respecto a artículos del hogar, un 36% ha gastado menos que hace un año, un 34% ha gastado más y un 30% ha gastado lo mismo. En compras de ropa, zapatos y accesorios, un 25% ha gastado más que hace un año, un 31% ha pagado lo mismo y un 44% ha pagado menos que hace un año. Un 58% dice haber gastado menos en vacaciones o salidas de fin de semana, un 24% ha gastado lo mismo y un 19% ha gastado más que hace un año. Un 54% ha gastado menos en salir a comer afuera o pedir comida a domicilio, un 23% ha gastado lo mismo y un 23% ha gastado más que en el 2021.



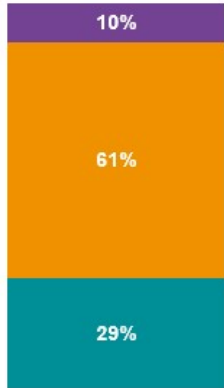
### 9. Movilidad social

Se hizo la pregunta: *De acuerdo a la siguiente escala que va de 0 a 10, donde 0 es extrema pobreza, 5 nivel medio y 10 extrema riqueza, ¿en qué punto de la escala clasificaría su posición económica?, ¿en qué punto de la escala se encontraban sus padres cuando usted nació? ¿En qué punto de la escala cree que se encontrarán sus hijo/as en 20 años más?*

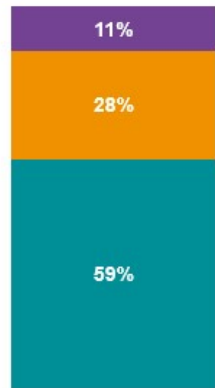
Actualmente, un 29% se considera de clase baja, un 61% de clase media y un 10% de clase alta. En contraste, al clasificar la posición económica de los padres cuando el encuestado nació, aumenta considerablemente el porcentaje que cataloga su familia en la escala como pobre, con un 59% respondiendo entre 0 y 4. Un 28% considera que sus padres estaban en una posición media, y un 11% que eran de clase alta. Las perspectivas a futuro para quienes planean tener hijos son incluso más positivas, ya que un 48% piensa que sus descendientes estarán en una posición económica aventajada, un 33% piensa que estarán en situación media y un 8% que serán de clase baja. Estos resultados muestran que hay una percepción de mejora económica respecto a los padres, y que también las personas esperan que sus hijos se encuentren mejor que ellos mismos en el futuro.

Viendo los resultados con los del año 2021, hay una menor proporción de quienes consideran estar en una situación media, con un 56% para el 2022, en comparación con un 61% en 2021. También hay un leve aumento de quienes están en clase baja, pasando de un 29% en 2021 a un 32% en 2022.

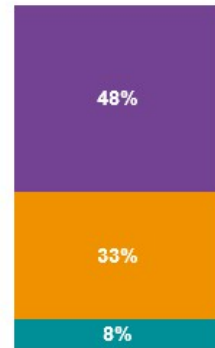
*Actualmente*



*Sus padres cuando usted nació*



*Hijos/as en 20 años*



■ 6 a 10  
■ 5  
■ 0 a 4

Nota: El diferencial para el 100% son las opciones "No sabe" y "No tengo y no planeo tener hijos(as)"